

Содержание

	Стр.
ОСНОВНЫЕ ЭКОНОМИЧЕСКИЕ И СОЦИАЛЬНЫЕ ПОКАЗАТЕЛИ	2
ПРОИЗВОДСТВО ТОВАРОВ И УСЛУГ	5
Промышленное производство	5
Добыча полезных ископаемых	6
Обрабатывающие производства	7
Обеспечение электрической энергией, газом и паром; кондиционирование воздуха	11
Водоснабжение; водоотведение, организация сбора и утилизации отходов, деятельность по ликвидации загрязнений	12
Сельское и лесное хозяйство	13
Сельское хозяйство	13
Лесозаготовки	17
Строительство	17
Транспорт	22
РЫНКИ ТОВАРОВ И УСЛУГ	23
Розничная торговля	23
Рынок платных услуг населению	26
Оптовая торговля	27
ИНСТИТУЦИОНАЛЬНАЯ СТРУКТУРА ПРОИЗВОДСТВА	28
Количество организаций и развитие форм собственности	28
ЦЕНЫ	31
Изменение цен по секторам экономики	31
Потребительские цены	31
Цены производителей	42
ФИНАНСЫ	53
Показатели финансово-кредитной системы	53
СОЦИАЛЬНАЯ СФЕРА	55
Уровень жизни населения	55
Доходы населения	55
Заработная плата	57
Просроченная задолженность организаций по заработной плате	62
Занятость и безработица	64
ДЕМОГРАФИЯ	65
МЕТОДОЛОГИЧЕСКИЕ ПОЯСНЕНИЯ	67

-	явление отсутствует
...	данных не имеется
x	сопоставление невозможно
0.0	значение показателя меньше единицы измерения

В отдельных случаях незначительные расхождения между итогом и суммой слагаемых объясняются округлением данных.

Ряд показателей, приведенных в докладе, рассчитан с учетом экспертной оценки.

Относительные показатели отражены в сопоставимой структуре отчитывающихся предприятий и организаций.

Отдельные показатели экономики формируются как по «хозяйственным» видам деятельности (отнесением данных по всем видам деятельности к основному виду деятельности организаций), так и по «чистым» – фактическим видам деятельности.

ТОМСКАЯ ОБЛАСТЬ

ОСНОВНЫЕ ЭКОНОМИЧЕСКИЕ И СОЦИАЛЬНЫЕ ПОКАЗАТЕЛИ

Сводные итоги

за январь-июль 2020 года

	Фактически		Январь-июль 2020 в % к январю-июлю 2019 (в действующих ценах)	Индекс промышленного производства ¹⁾			Справочно январь - июль 2019 в % к январю - июлю 2018
				июль 2020 в % к		январь - июль 2020 в % к январю-июлю 2019	
	июль	январь - июль		июню 2020	июлю 2019		
Объем отгруженных товаров собственного производства, выполненных работ и услуг собственными силами по видам деятельности (В, С, D, E), млн. рублей:	26698.1	203301.3	79.8	94.9	81.3	95.3	98.3
Добыча полезных ископаемых	8894.4	71790.7	62.3	86.4	65.7	88.3	96.3
Обрабатывающие производства	15575.0	105425.7	93.4	106.9	106.9	108.6	103.9
Обеспечение электрической энергией, газом и паром; кондиционирование воздуха	1604.5	21319.1	96.3	79.8	77.0	92.2	94.1
Водоснабжение; водоотведение, организация сбора и утилизации отходов, деятельность по ликвидации загрязнений	624.2	4765.8	104.4	70.5	70.9	104.0	94.9

¹⁾ Индекс промышленного производства исчисляется по видам деятельности: «Добыча полезных ископаемых», «Обрабатывающие производства», «Обеспечение электрической энергией, газом и паром; кондиционирование воздуха», «Водоснабжение; водоотведение, организация сбора и утилизации отходов, деятельность по ликвидации загрязнений» на основе данных о динамике производства важнейших товаров-представителей (в натуральном или стоимостном выражении). В качестве весов используется структура валовой добавленной стоимости по видам экономической деятельности 2018 года. Данные за 2019 год уточнены по итогам ретроспективного пересчета индексов производства за 2015-2019 годы, осуществленного в связи с переходом с отчета за январь 2020 года на новый 2018 базисный год.

ОСНОВНЫЕ ЭКОНОМИЧЕСКИЕ И СОЦИАЛЬНЫЕ ПОКАЗАТЕЛИ

	Июль 2020	В % к		Январь - июль 2020	В % к январю- июлю 2019	Справочно январь - июль 2019 в % к январю - июлю 2018
		июню 2020	июлю 2019			
Объем работ, выполненных собственными силами по виду деятельности «Строительство», млн. рублей	7351.5	151.7	132.3	33377.2	118.0	122.1
Ввод в действие жилых домов, м ² общей площади						
с учетом жилых домов на участках для ведения садоводства	23236			144505		
без учета жилых домов на участках для ведения садоводства	21592	84.0	36.3	137178	88.5	60.2
в том числе:						
индивидуальное жилищное строительство						
с учетом жилых домов на участках для ведения садоводства	16854			84483		
без учета жилых домов на участках для ведения садоводства	15210	115.0	113.9	77156	101.3	79.5
Оборот розничной торговли, млн. рублей	14873.3	102.3	101.7	100474.4	102.2	102.2
Объем платных услуг населению, млн. рублей	3711.4	94.8	83.1	29046.1	86.0	99.6
Оборот оптовой торговли, млн. рублей	34194.7	118.1	138.0	177728.7	113.0	106.0
Индекс потребительских цен	x	100.5	103.7	103.0 ¹⁾	103.4	105.6
Индекс цен производителей промышленных товаров ²⁾	x	124.3	95.2	93.0 ¹⁾	82.6	106.0
Численность официально зарегистрированных безработных (на конец месяца) ³⁾ , человек	25106	120.4	в 4.2 р.	x	x	x

¹⁾ Июль 2020 г. в % к декабрю 2019 г.

²⁾ На товары, предназначенные для реализации на внутреннем рынке, по видам деятельности «Добыча полезных ископаемых», «Обрабатывающие производства», «Обеспечение электрической энергией, газом и паром; кондиционирование воздуха», «Водоснабжение; водоотведение, организация сбора и утилизации отходов, деятельность по ликвидации загрязнений».

³⁾ По данным Департамента труда и занятости населения Томской области.

ТОМСКАЯ ОБЛАСТЬ

за январь-июнь 2020 года

	Июнь 2020	В % к июню 2019	Январь- июнь 2020	В % к январю- июню 2019	Справочно январь- июнь 2019 в % к январю- июню 2018
Продукция сельского хозяйства - всего, млн. рублей	x	x	12094.2	98.1	96.1
Денежные доходы (в среднем на душу населения в месяц)					
номинальные, рублей	x	x	28789.0	102.0	102.5
реальные	x	x	x	98.7	96.9
Среднемесячная начисленная зарабо- тная плата работников организа- ций					
номинальная, рублей	52011.3	104.1	46858.3	105.2	104.1
реальная	x	100.4	x	101.8	98.4
Среднесписочная численность ра- ботников организаций (без внешних совместителей), тыс. человек	301.7	98.0	305.0	98.5	99.6
Демографическая ситуация, чело- век:					
число родившихся	832	95.0	4766	92.9	89.3
число умерших	1019	113.9	6178	100.5	98.9
естественный прирост (убыль (-)) населения	-187	x	-1412	x	x
число прибывших	4150	115.6	12466	71.4	114.5
число выбывших	6303	128.1	15671	91.2	105.0
миграционный прирост (убыль(-)) населения	-2153	x	-3205	x	x

ПРОИЗВОДСТВО ТОВАРОВ И УСЛУГ

Промышленное производство

Индекс промышленного производства¹⁾ в июле 2020 года по сравнению с соответствующим периодом предыдущего года составил 81.3%, в январе-июле 2020 года – 95.3%.

Динамика промышленного производства

	В % к	
	соответствующему периоду предыдущего года	предыдущему периоду
2019²⁾		
Январь	97.8	90.7
Февраль	97.1	93.7
Март	97.6	110.2
I квартал	97.7	x
Апрель	97.2	93.7
Май	110.9	115.7
Июнь	96.5	97.5
I полугодие	97.3	x
Июль	102.1	107.0
Январь-июль	98.3	x
Август	100.0	95.6
Сентябрь	96.4	98.6
9 месяцев	98.3	x
Октябрь	101.7	110.3
Ноябрь	101.1	99.4
Декабрь	106.2	110.9
Год	99.4	x
2020		
Январь	99.8	83.7
Февраль	105.1	98.3
Март	100.8	104.8
I квартал	102.4	x
Апрель	101.6	94.0
Май	85.1	85.3
Июнь	88.7	102.1
I полугодие	97.1	x
Июль	81.3	94.9
Январь-июль	95.3	x

¹⁾ С января 2020 года в расчетах индексов производства осуществлен переход на новый 2018 базисный год.

²⁾ Данные за 2019 год уточнены по итогам ретроспективного пересчета индексов производства за 2015-2019 годы, осуществленного в связи с переходом на новый 2018 базисный год.

ТОМСКАЯ ОБЛАСТЬ

Добыча полезных ископаемых

Индекс производства по виду деятельности «Добыча полезных ископаемых» в июле 2020 года по сравнению с соответствующим периодом предыдущего года составил 65.7%, в январе-июле 2020 года – 88.3%.

Динамика производства по виду деятельности «Добыча полезных ископаемых»

	В % к	
	соответствующему периоду предыдущего года	предыдущему периоду
2019¹⁾		
Январь	97.7	97.2
Февраль	97.7	91.0
Март	99.2	111.5
I квартал	98.3	х
Апрель	93.2	91.5
Май	96.8	105.2
Июнь	95.0	97.4
I полугодие	96.7	х
Июль	93.9	102.9
Январь-июль	96.3	х
Август	94.5	98.8
Сентябрь	92.6	97.6
9 месяцев	95.7	х
Октябрь	95.7	105.2
Ноябрь	93.3	94.9
Декабрь	93.3	102.3
Год	95.2	х
2020		
Январь	95.8	98.4
Февраль	101.9	96.5
Март	97.3	106.7
I квартал	98.4	х
Апрель	101.7	96.8
Май	79.0	82.1
Июнь	77.9	96.0
I полугодие	92.0	х
Июль	65.7	86.4
Январь-июль	88.3	х

¹⁾ Данные за 2019 год уточнены по итогам ретроспективного пересчета индексов производства за 2015-2019 годы, осуществленного в связи с переходом с января 2020 года на новый 2018 базисный год.

ПРОИЗВОДСТВО ТОВАРОВ И УСЛУГ

Добыча отдельных видов полезных ископаемых

	Июль 2020	В % к		Январь- июль 2020 в % к январю- июлю 2019
		июню 2020	июлю 2019	
Добыча сырой нефти и природного газа				
нефть обезвоженная, обессоленная и стабилизированная, включая газовый конденсат, тыс. т	466.2	80.8	60.1	85.2
конденсат газовый нестабильный, тыс. т	33	105.1	92.2	85.9
газ горючий природный (газ естественный), млн. м ³	140.3	99.6	67.2	82.0
газ нефтяной попутный (газ горючий природный нефтяных месторождений), млн. м ³	277.4	127.2	116.7	112.2
Добыча прочих полезных ископаемых				
пески природные, тыс. м ³	258.1	196.4	84.4	126.1
гранулы, крошка и порошок; галька, гравий, тыс. м ³	130.8	86.4	110.2	68.3

Обрабатывающие производства

Индекс производства по виду деятельности "Обрабатывающие производства" в июле 2020 года по сравнению с соответствующим периодом предыдущего года составил 106.9%, в январе-июле 2020 года –108.6%.

Динамика по обрабатывающим производствам

	В % к	
	соответствующему периоду предыдущего года	предыдущему периоду
2019¹⁾		
Январь	99.1	76.9
Февраль	93.8	100.1
Март	95.2	113.8
I квартал	96.2	х
Апрель	106.3	99.4
Май	148.8	145.7
Июнь	101.5	102.3
I полугодие	99.4	х
Июль	123.0	116.6
Январь-июль	103.9	х
Август	112.6	88.9
Сентябрь	105.6	99.2
9 месяцев	105.1	х

ТОМСКАЯ ОБЛАСТЬ

	В % к	
	соответствующему периоду предыдущего года	предыдущему периоду
Октябрь	116.1	115.8
Ноябрь	116.5	101.6
Декабрь	132.9	126.7
Год	109.3	х
2020		
Январь	107.9	61.0
Февраль	115.7	105.8
Март	107.0	103.6
I квартал	111.4	х
Апрель	102.6	91.1
Май	97.7	95.2
Июнь	107.7	114.2
I полугодие	107.4	х
Июль	106.9	106.9
Январь-июль	108.6	х

¹⁾ Данные за 2019 год уточнены по итогам ретроспективного пересчета индексов производства за 2015-2019 годы, осуществленного в связи с переходом с января 2020 года на новый 2018 базисный год.

Производство отдельных видов продукции обрабатывающих производств

	Июль 2020	В % к		Январь- июль 2020 в % к январю- июлю 2019
		июню 2020	июлю 2019	
Производство пищевых продуктов				
говядина, кроме субпродуктов, т	52.5	93.9	119.3	103.9
свинина, кроме субпродуктов, т	3764.1	93.4	113.6	109.9
мясо и субпродукты пищевые домашней птицы, т	... ¹⁾	... ¹⁾	... ¹⁾	... ¹⁾
изделия колбасные, включая изделия колбасные для детского питания, т	1253.3	104.4	95.2	104.7
полуфабрикаты мясные, мясосодержащие, охлажденные, замороженные, т	2935.7	98.2	130.9	113.4
рыба переработанная и консервированная, т	273.9	99.1	90.4	94.9
пресервы рыбные, тыс. усл. банок	222.2	87.9	99.8	105.4
джемы, фруктовые желе, пюре и пасты фруктовые или ореховые, тыс. усл. банок	2255.0	109.3	в 2.4 р.	144.9
масла растительные и их фракции нерафинированные, т	1761.1	118.1	в 4.7 р.	153.2
молоко жидкое обработанное, включая молоко для детского питания, т	2186.4	102.9	72.6	92.3
масло сливочное, т	21.9	61.8	68.1	73.1

ПРОИЗВОДСТВО ТОВАРОВ И УСЛУГ

	Июль 2020	В % к		Январь- июль 2020 в % к январю- июлю 2019
		июню 2020	июлю 2019	
сыры, т	17.3	92.8	94.0	94.2
творог, т	253.5	86.1	104.3	92.7
продукты кисломолочные (кроме творога и продуктов из творога), т	970.4	99.4	91.7	113.4
мука из зерновых культур, овощных и других растительных культур; смеси из них, т	8357.1	97.5	88.0	105.6
изделия хлебобулочные недлительного хранения, т	1537.2	93.3	88.2	91.9
кондитерские изделия, т	1101.3	105.5	107.9	100.5
изделия макаронные и аналогичные мучные изделия, т	388.6	100.4	108.0	103.4
добавки пищевые комплексные, т	24.6	109.4	70.3	40.1
корма готовые для сельскохозяйственных животных (кроме муки и гранул из люцерны), т	26372.0	101.3	109.2	102.1
Производство напитков				
пиво, кроме отходов пивоварения, тыс. дкл	1639.4	104.9	110.7	99.4
воды минеральные природные питьевые и воды питьевые, расфасованные в емкости, не содержащие добавки сахара или других подслащивающих или вкусоароматических веществ, тыс. полулитров	9394.2	107.5	115.1	114.5
напитки безалкогольные прочие, тыс. дкл	506.5	95.5	119.1	114.6
Производство текстильных изделий				
белье постельное, тыс. шт.	2.7	98.6	97.5	160.6
Производство одежды, тыс. шт.				
спецодежда	11.9	29.3	в 17.1 р.	156.8
куртки из текстильных материалов, кроме трикотажных или вязаных	... ¹⁾	... ¹⁾	... ¹⁾	... ¹⁾
изделия трикотажные или вязаные	61.4	94.8	83.1	81.1
одежда верхняя трикотажная или вязаная	... ¹⁾	... ¹⁾	... ¹⁾	... ¹⁾
Производство обуви				
обувь, тыс. пар	... ¹⁾	... ¹⁾	... ¹⁾	... ¹⁾
Обработка древесины и производство изделий из дерева и пробки				
лесоматериалы, продольно распиленные или расколотые, разделенные на слои или лущеные, толщиной более 6 мм; шпалы железнодорожные или трамвайные непитанные, тыс. м ³	48.4	98.0	108.2	109.3
в том числе:				
пиломатериалы хвойных пород	42.8	97.6	117.6	111.6
пиломатериалы лиственных пород	4.7	102.1	55.8	89.3
шпон для фанеры, м ³	5464.3	186.0	126.1	109.5
Производство кокса и отдельных видов нефтепродуктов				
нефть, поступившая на переработку (первичная переработка нефти), тыс. т	107.2	108.6	120.7	108.2

ТОМСКАЯ ОБЛАСТЬ

	Июль 2020	В % к		Январь- июль 2020 в % к январю- июлю 2019
		июню 2020	июлю 2019	
в том числе:				
бензин прямогонный	... ¹⁾	... ¹⁾	... ¹⁾	... ¹⁾
бензин автомобильный	... ¹⁾	... ¹⁾	... ¹⁾	... ¹⁾
мазут топочный	30.7	119.9	132.3	108.6
топливо дизельное	... ¹⁾	... ¹⁾	... ¹⁾	... ¹⁾
Производство химических веществ и химических продуктов				
пластмассы в первичных формах, т	41485.7	100.9	104.7	99.2
средства для ухода за кожей, макияжа или защитные средства для кожи (включая солнцезащитные для загара), не включенные в другие группировки, тыс.шт.	98.7	112.7	82.0	99.8
Производство резиновых и пластмассовых изделий				
плиты, листы, пленка и полосы (ленты) полимерные, неармированные или не комбинированные с другими материалами, т	74.4	91.1	70.2	74.1
бутыли, бутылки, флаконы и аналогичные изделия из пластмасс, тыс. шт.	3739.6	179.5	в 3.1 р.	187.4
изделия упаковочные пластмассовые прочие, тыс. шт.	5785.5	99.7	85.5	102.9
блоки оконные пластмассовые, м ²	3027	в 2.7 р.	17.5	6.2
Производство прочей неметаллической минеральной продукции				
блоки и прочие изделия сборные строительные для зданий и сооружений из цемента, бетона, или искусственного камня, тыс. м ³	21.8	92.6	68.1	73.4
бетон готовый для заливки (товарный бетон), тыс. м ³	13.3	169.8	140.6	67.3
Производство готовых металлических изделий, кроме машин и оборудования				
конструкции и детали конструкций из черных металлов, тыс.т	0.2	90.9	140.8	87.9
двери, окна и их рамы и пороги для дверей из металлов, т	27	57.4	27.3	82.3
инструменты рабочие сменные для станков или для ручного инструмента (с механическим приводом или без него), тыс. шт.	... ¹⁾	... ¹⁾	... ¹⁾	... ¹⁾
Производство компьютеров, электронных и оптических изделий				
приборы для контроля прочих физических величин, тыс. руб.	89857	105.9	91.5	92.4
инструменты и приборы прочие для измерения, контроля и испытаний, тыс. руб.	111312.2	106.8	121.5	141.8
Производство электрического оборудования				

ПРОИЗВОДСТВО ТОВАРОВ И УСЛУГ

	Июль 2020	В % к		Январь- июль 2020 в % к январю- июлю 2019
		июню 2020	июлю 2019	
электродвигатели переменного тока многофазные мощностью от 750 Вт до 75 кВт, шт.	197	89.1	70.1	48.8
кабели силовые для стационарной прокладки на напряжение до 1 кВ, км	5657	98.7	140.9	97.3
светильники и осветительные устройства, шт.	10759	127.2	102.9	113.0
машины электрические и аппаратура специализированные, тыс. руб.	200622.4	166.1	52.8	76.1
Производство мебели, шт.				
столы письменные деревянные для офисов, административных помещений	632	в 2.1 р.	93.4	64.8
мебель для сидения, преимущественно с деревянным каркасом	163	83.6	141.7	5.3
столы кухонные, для столовой и гостиной	3745	159.2	151.1	84.8
шкафы кухонные, для спальни, столовой и гостиной	38280	155.8	143.3	112.6
мебель деревянная для спальни	3268	135.1	162.3	112.9

¹⁾ Данные не публикуются в целях обеспечения конфиденциальности первичных статистических данных, полученных от организаций, в соответствии с Федеральным законом от 29.11.2007 №282-ФЗ «Об официальном статистическом учете и системе государственной статистики в Российской Федерации» (ст.4,п.5; ст.9,п.1).

Обеспечение электрической энергией, газом и паром; кондиционирование воздуха

Индекс производства по виду деятельности «Обеспечение электрической энергией, газом и паром; кондиционирование воздуха» в июле 2020 года по сравнению с соответствующим периодом 2019 года составил 77.0%, в январе-июле 2020 года – 92.2%.

Динамика производства по виду деятельности «Обеспечение электрической энергией, газом и паром; кондиционирование воздуха»

	В % к	
	соответствующему периоду предыдущего года	предыдущему периоду
2019¹⁾		
Январь	96.4	98.2
Февраль	104.7	92.8
Март	89.2	82.2
I квартал	96.9	x
Апрель	98.3	89.6
Май	78.7	69.2
Июнь	88.4	60.2
I полугодие	94.2	x

ТОМСКАЯ ОБЛАСТЬ

	В % к	
	соответствующему периоду предыдущего года	предыдущему периоду
Июль	91.7	89.9
Январь-июль	94.1	х
Август	95.8	104.1
Сентябрь	85.1	129.4
9 месяцев	93.6	х
Октябрь	96.3	168.5
Ноябрь	108.2	150.5
Декабрь	100.5	106.8
Год	96.5	х
2020		
Январь	102.2	99.0
Февраль	91.1	87.6
Март	106.8	96.9
I квартал	97.6	х
Апрель	94.9	80.9
Май	71.5	52.8
Июнь	88.0	75.3
I полугодие	93.2	х
Июль	77.0	79.8
Январь-июль	92.2	х

¹⁾ Данные за 2019 год уточнены по итогам ретроспективного пересчета индексов производства за 2015-2019 годы, осуществленного в связи с переходом с января 2020 года на новый 2018 базисный год.

Производство электро- и теплоэнергии

	Июль 2020	В % к		Январь-июль 2020 в % к январю-июлю 2019
		июню 2020	июлю 2019	
Электроэнергия, млн. кВт. ч	113.0	76.7	71.0	92.8
Пар и горячая вода, тыс. Гкал	266.0	87.6	90.8	91.4
из нее энергия тепловая отпущенная котельными	111.3	86.6	85.9	96.1

Водоснабжение; водоотведение, организация сбора и утилизации отходов, деятельность по ликвидации загрязнений

Индекс производства по виду деятельности "Водоснабжение; водоотведение, организация сбора и утилизации отходов, деятельность по ликвидации загрязнений" в июле 2020 года по сравнению с соответствующим периодом 2019 года составил 70.9%, в январе-июле 2020 года – 104.0%.

Динамика производства по виду деятельности «Водоснабжение; водоотведение, организация сбора и утилизации отходов, деятельность по ликвидации

ПРОИЗВОДСТВО ТОВАРОВ И УСЛУГ

загрязнений»

	В % к	
	соответствующему периоду предыдущего года	предыдущему периоду
2019¹⁾		
Январь	88.1	68.1
Февраль	99.3	121.7
Март	119.9	124.4
I квартал	102.8	х
Апрель	99.2	98.5
Май	98.2	105.2
Июнь	77.0	98.7
I полугодие	95.6	х
Июль	93.3	109.2
Январь-июль	94.9	х
Август	123.6	107.9
Сентябрь	107.5	90.0
9 месяцев	99.7	х
Октябрь	95.4	102.7
Ноябрь	100.7	89.0
Декабрь	107.8	104.3
Год	99.9	х
2020		
Январь	135.5	87.2
Февраль	83.5	69.3
Март	91.8	91.6
I квартал	116.7	х
Апрель	96.3	99.6
Май	104.1	109.9
Июнь	108.2	99.5
I полугодие	111.0	х
Июль	70.9	70.5
Январь-июль	104.0	х

¹⁾ Данные за 2019 год уточнены по итогам ретроспективного пересчета индексов производства за 2015-2019 годы, осуществленного в связи с переходом с января 2020 года на новый 2018 базисный год.

Сельское и лесное хозяйство

Сельское хозяйство

Производство продукции сельского хозяйства. Объем производства сельскохозяйственной продукции в хозяйствах всех категорий (сельскохозяйственные организации, крестьянские (фермерские) хозяйства и индивидуальные предприниматели, хозяйства населения) в январе-июне 2020 года в действующих ценах, по предварительной оценке, составил 12094.2 млн. руб. и в сопоставимой оценке сократился в сравнении с тем же периодом 2019 года на 1.9%.

ТОМСКАЯ ОБЛАСТЬ

Динамика объема продукции сельского хозяйства

	В % к соответствующему периоду предыдущего года
2019	
Январь – март	97.6
Январь – июнь	96.1
Январь – сентябрь	97.6
Январь – декабрь	95.9 ¹⁾
2020	
Январь – март	102.4
Январь – июнь	98.1

¹⁾Предварительные данные.

Животноводство. На 1 августа 2020 года поголовье крупного рогатого скота в хозяйствах всех категорий составило, по расчетным данным, 81.6 тысячи голов (на 1.7% меньше, чем по состоянию на 1 августа 2019 года), в том числе поголовье коров – 33.0 тысячи голов (на 2.5% больше). Поголовье свиней увеличилось на 10.2% и составило 260.6 тысячи голов, поголовье овец и коз уменьшилось на 6.1% до 24.6 тысячи голов.

Поголовье скота и птицы в хозяйствах всех категорий

	На 1.08.2020, тыс. голов	1.08.2020 в % к 1.08.2019
Крупный рогатый скот	81.6	98.3
в том числе коровы	33.0	102.5
Свиньи	260.6	110.2
Овцы и козы	24.6	93.9
Птица	4727.8	103.9

В структуре поголовья скота на хозяйства населения приходилось 40.9% поголовья крупного рогатого скота, 10.4% – поголовья свиней, 81.7% – поголовья овец и коз (на начало августа 2019 года – соответственно 44.3%, 12.2%, 83.6%).

В сельскохозяйственных организациях на 1 августа 2020 года по сравнению с соответствующей датой 2019 года поголовье крупного рогатого скота увеличилось на 1.9%, поголовье коров – на 3.6%, поголовье свиней - на 12.4%.

Производство основных видов продукции животноводства по категориям хозяйств (по расчетам)

	Январь-июль 2020, тыс. тонн	Январь-июль 2020 в % к январю-июлю 2019	Удельный вес в общем объеме, %	
			январь-июль 2020	январь-июль 2019
Скот и птица на убой (в живом весе) – всего	86.4	101.6	100.0	100.0
Сельхозорганизации	77.5	102.1	89.7	89.3
Личные подсобные хозяйства населения	7.9	96.3	9.1	9.6
Фермерские хозяйства	1.0	111.1	1.2	1.1
Молоко – всего	85.8	103.2	100.0	100.0
Сельхозорганизации	54.8	108.9	63.9	60.5
Личные подсобные хозяйства населения	23.3	93.6	27.2	30.0

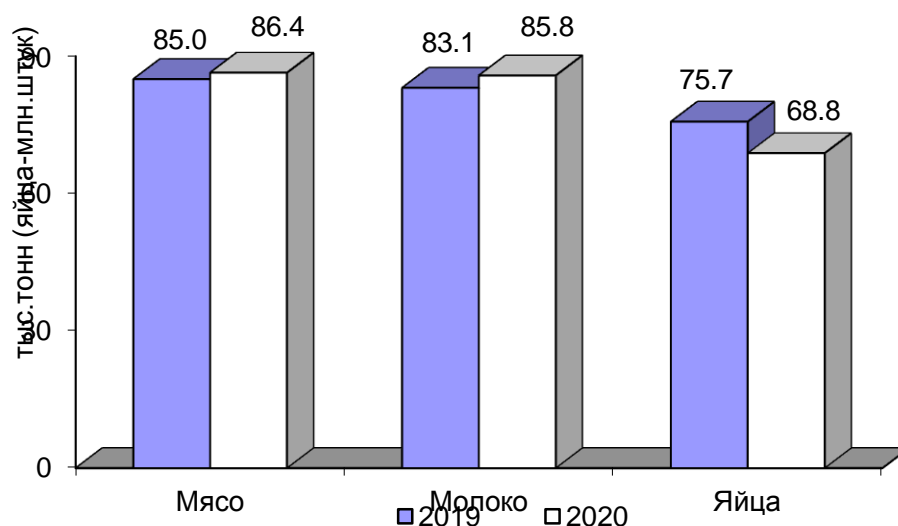
ПРОИЗВОДСТВО ТОВАРОВ И УСЛУГ

	Январь-июль 2020, тыс. тонн	Январь-июль 2020 в % к январю-июлю 2019	Удельный вес в общем объеме, %	
			январь-июль 2020	январь-июль 2019
Фермерские хозяйства	7.7	98.7	9.0	9.4
Яйца – всего, млн. штук	68.8	90.9	100.0	100.0
Сельхозорганизации	... ¹⁾	90.0	... ¹⁾	... ¹⁾
Личные подсобные хозяйства населения	13.4	93.1	19.5	19.0
Фермерские хозяйства	... ²⁾	100.0	... ²⁾	... ²⁾

¹⁾ Данные не публикуются в целях обеспечения конфиденциальности первичных статистических данных, полученных от организаций, в соответствии с Федеральным законом от 29.11.07 № 282-ФЗ (ст.4, п.5; ст.9, п.1).

²⁾ Данные не публикуются в целях обеспечения конфиденциальности в соответствии со ст. 5 Закона РФ «О Государственной тайне» от 21.07.1993 № 5485-1.

Объем производства основных продуктов животноводства в хозяйствах всех категорий в январе - июле



На долю хозяйств населения приходилось 9.1% производства мяса, 27.2% - молока, 19.5% - яиц.

В сельскохозяйственных организациях в январе-июле 2020 года производство мяса скота и птицы на убой (в живом весе) к уровню аналогичного периода прошлого года увеличилось на 2.1%, (в январе-июле 2019 к январю-июлю 2018 года сократилось на 0.1%). Производство молока увеличилось на 8.9% (в январе-июле 2019 года по сравнению с тем же периодом 2018 года увеличилось на 1.2%). Производство яиц сократилось на 10.0% (в январе-июле 2019 года к январю-июлю 2018 года сократилось на 4.5%).

Надой молока на 1 корову в сельскохозяйственных организациях, не относящихся к субъектам малого предпринимательства, в январе-июле 2020 года составил 4501 килограмм, что выше прошлогоднего уровня на 10.8% (на 438 кг).

ТОМСКАЯ ОБЛАСТЬ

Производство основных видов скота и птицы на убой (в живом весе) сельскохозяйственными организациями

	Июль 2020			Январь-июль 2020 в % к январю-июлю 2019	Справочно январь-июль 2019 в % к январю-июлю 2018
	тыс. тонн	в % к июлю 2019	доля производства отдельных видов скота и птицы в общем объеме производства скота и птицы на убой, %		
Скот и птица на убой (в живом весе)	11.7	90.6	100.0	102.1	99.9
из него:					
крупный рогатый скот	0.3	100.0	2.6	87.0	92.3
свиньи	4.6	84.8	37.0	105.1	101.5
птица	... ¹⁾	94.1	... ¹⁾	101.3	99.4

¹⁾ Данные не публикуются в целях обеспечения конфиденциальности первичных статистических данных, полученных от организаций, в соответствии с Федеральным законом от 29.11.07 № 282-ФЗ (ст.4, п.5; ст.9, п.1).

В сельскохозяйственных организациях, не относящихся к субъектам малого предпринимательства, в январе-июле 2020 года отмечается увеличение объема производства мяса скота и птицы на убой (в живом весе) на 2.1%, молока – на 10.2%. Производство яиц сократилось на 9.9%.

Реализация продукции. Сельскохозяйственные организации, не относящиеся к субъектам малого предпринимательства, в январе-июле 2020 года по сравнению с соответствующим периодом предыдущего года, увеличили объемы реализации практически всех основных видов сельскохозяйственной продукции, за исключением семян масличных культур и яиц.

Объем реализации основных сельскохозяйственных продуктов сельскохозяйственными организациями в январе – июле 2020 года

	Тыс. тонн	В % к январю-июлю 2019	Справочно январь-июль 2019 в % к январю-июлю 2018
Зерновые и зернобобовые культуры	59.0	121.2	102.7
Семена масличных культур	3.9	69.3	120.1
Картофель	1.0	в 18.8 р.	90.6
Овощи	1.9	123.9	89.8
Скот и птица (в живом весе)	76.0	103.1	99.6
Молоко	39.2	112.4	108.2
Яйца, млн. штук	... ¹⁾	91.0	95.1

¹⁾ Данные не публикуются в целях обеспечения конфиденциальности первичных статистических данных, полученных от организаций, в соответствии с Федеральным законом от 29.11.07 № 282-ФЗ (ст.4, п.5; ст.9, п.1).

ПРОИЗВОДСТВО ТОВАРОВ И УСЛУГ

Лесозаготовки

Производство отдельных видов продукции по виду деятельности
«Лесозаготовки»

	Июль 2020, тыс. плотных м ³	В % к		Январь- июль 2020 в % к январю- июлю 2019
		июню 2020	июлю 2019	
Лесоматериалы необработанные	110.4	137.3	66.2	150.1
Лесоматериалы хвойных пород	38.9	88.5	61.2	117.7
Лесоматериалы лиственных пород, за исключением тропических пород	67.9	в 2.0 р.	74.0	в 2.1 р.
Древесина топливная	3.7	138.9	31.6	46.5

Строительство

Строительная деятельность. В январе-июле 2020 года объем работ, выполненных по виду деятельности «Строительство», составил 33377.2 млн. рублей, или 118.0% к соответствующему периоду предыдущего года.

Динамика объема работ, выполненных по виду деятельности «Строительство»

	Млн. рублей	В % к	
		соответствующему периоду предыдущего года	к предыдущему периоду
		2019¹⁾	
Январь	2518.8	103.8	42.8
Февраль	3029.6	88.7	120.1
Март	4489.9	115.7	149.0
I квартал	10038.3	103.3	х
Апрель	3704.8	118.8	82.5
Май	3886.6	139.4	104.4
Июнь	4509.0	137.7	115.1
II квартал	12100.4	131.8	120.0
I полугодие	22138.7	117.1	х
Июль	5420.7	148.5	119.8
Январь-июль	27559.5	122.1	х
Август	5235.7	112.6	95.9
Сентябрь	5619.4	130.4	107.2
III квартал	16275.8	129.1	132.5
9 месяцев	38414.5	121.8	х
Октябрь	5415.6	127.5	95.8
Ноябрь	5763.1	164.2	106.6
Декабрь	5518.5	91.9	96.3
IV квартал	16697.2	121.3	102.0
Год	55111.7	121.7	х
		2020²⁾	
Январь	3123.8	121.6	56.7
Февраль	3709.3	120.4	120.6
Март	4261.9	92.1	115.7
I квартал	10994.2	107.1	х

ТОМСКАЯ ОБЛАСТЬ

	Млн. рублей	В % к	
		соответствующему периоду предыдущего года	к предыдущему периоду
Апрель	4493.3	117.8	79.9
Май	3972.1	98.8	81.4
Июнь	4803.0	103.5	119.8
II квартал	13637.3	109.4	109.1
I полугодие	25982.4	114.3	х
Июль	7351.5	132.3	151.7
Январь-июль	33377.2	118.0	х

¹⁾ Внутригодовая динамика за 2019 год скорректирована в соответствии с Регламентом оценки корректировок и публикации данных (вторая оценка) статистического наблюдения за строительством и инвестициями в основной капитал, утвержденным приказом Росстата от 26.09.2016 г. №544.

²⁾ Данные по месяцам являются предварительными (первая оценка) и будут скорректированы согласно Регламенту оценки корректировок и публикации данных статистического наблюдения за строительством и инвестициями в основной капитал, утвержденному приказом Росстата от 26.09.2016 г. №544 (вторая оценка) при формировании итогов за 2020 год.

Динамика ввода в действие жилых домов

	Введено, общей площади жилых помещений, м ²		В % к соответствующему периоду предыдущего года	
	всего	в том числе населением за счет собственных и заемных средств	всего	в том числе населением за счет собственных и заемных средств
2019				
январь	10540	10540	60.8	60.8
февраль	9798	9798	29.1	61.1
март	20128	12060	40.0	59.6
I квартал	40466	32398	39.9	60.4
апрель	31118	7664	99.7	65.4
май	10821	10821	36.8	107.1
июнь ¹⁾	13113	11896	15.7	84.5
II квартал¹⁾	55052	30381	38.1	84.6
I полугодие¹⁾	95518	62779	38.9	70.1
июль	59488	13357	в 4.7 р.	в 2.1 р.
август				
с учетом жилых домов на участках для ведения садоводства	27156	13091		
без учета жилых домов на участках для ведения садоводства	26851	12786	в 4.0 р.	в 2.0 р.
сентябрь				
с учетом жилых домов на участках для ведения садоводства	34301	15953		

ПРОИЗВОДСТВО ТОВАРОВ И УСЛУГ

	<i>Введено, общей площади жилых помещений, м²</i>		<i>В % к соответствующему периоду предыдущего года</i>	
	<i>всего</i>	<i>в том числе населением за счет собственных и заемных средств</i>	<i>всего</i>	<i>в том числе населением за счет собственных и заемных средств</i>
без учета жилых домов на участках для ведения садоводства	33937	15589	124.7	126.9
III квартал				
с учетом жилых домов на участках для ведения садоводства	120945	42401		
без учета жилых домов на участках для ведения садоводства	120276	41732	в 2.6 р.	167.6
9 месяцев¹⁾				
с учетом жилых домов на участках для ведения садоводства	216463	105180		
без учета жилых домов на участках для ведения садоводства	215794	104511	73.8	91.3
октябрь				
с учетом жилых домов на участках для ведения садоводства	33344	24399		
без учета жилых домов на участках для ведения садоводства	33191	24246	181.3	154.5
ноябрь				
с учетом жилых домов на участках для ведения садоводства	58700	32946		
без учета жилых домов на участках для ведения садоводства	57320	31566	в 2.7 р.	в 2.5 р.
декабрь¹⁾				
с учетом жилых домов на участках для ведения садоводства	130074	19967		
без учета жилых домов на участках для ведения садоводства	129756	19680	123.5	117.5
IV квартал¹⁾				
с учетом жилых домов на участках для ведения садоводства	222118	77312		

ТОМСКАЯ ОБЛАСТЬ

	<i>Введено, общей площади жилых помещений, м²</i>		<i>В % к соответствующему периоду предыдущего года</i>	
	<i>всего</i>	<i>в том числе населением за счет собственных и заемных средств</i>	<i>всего</i>	<i>в том числе населением за счет собственных и заемных средств</i>
без учета жилых домов на участках для ведения садоводства	220267	75492	152.4	166.6
год¹⁾				
с учетом жилых домов на участках для ведения садоводства	438581	182492		
без учета жилых домов на участках для ведения садоводства	436061	179972	99.8	112.7
2020				
январь				
с учетом жилых домов на участках для ведения садоводства	7790	6716	73.9	63.7
без учета жилых домов на участках для ведения садоводства	7790	6716	73.9	63.7
февраль				
с учетом жилых домов на участках для ведения садоводства	15149	15149		
без учета жилых домов на участках для ведения садоводства	12690	12690	129.5	129.5
март				
с учетом жилых домов на участках для ведения садоводства	27703	14051		
без учета жилых домов на участках для ведения садоводства	27077	13425	134.5	111.3
I квартал				
с учетом жилых домов на участках для ведения садоводства	50642	35916		
без учета жилых домов на участках для ведения садоводства	47557	32831	117.5	101.3
апрель				
с учетом жилых домов на участках для ведения садоводства	33684	8130		

ПРОИЗВОДСТВО ТОВАРОВ И УСЛУГ

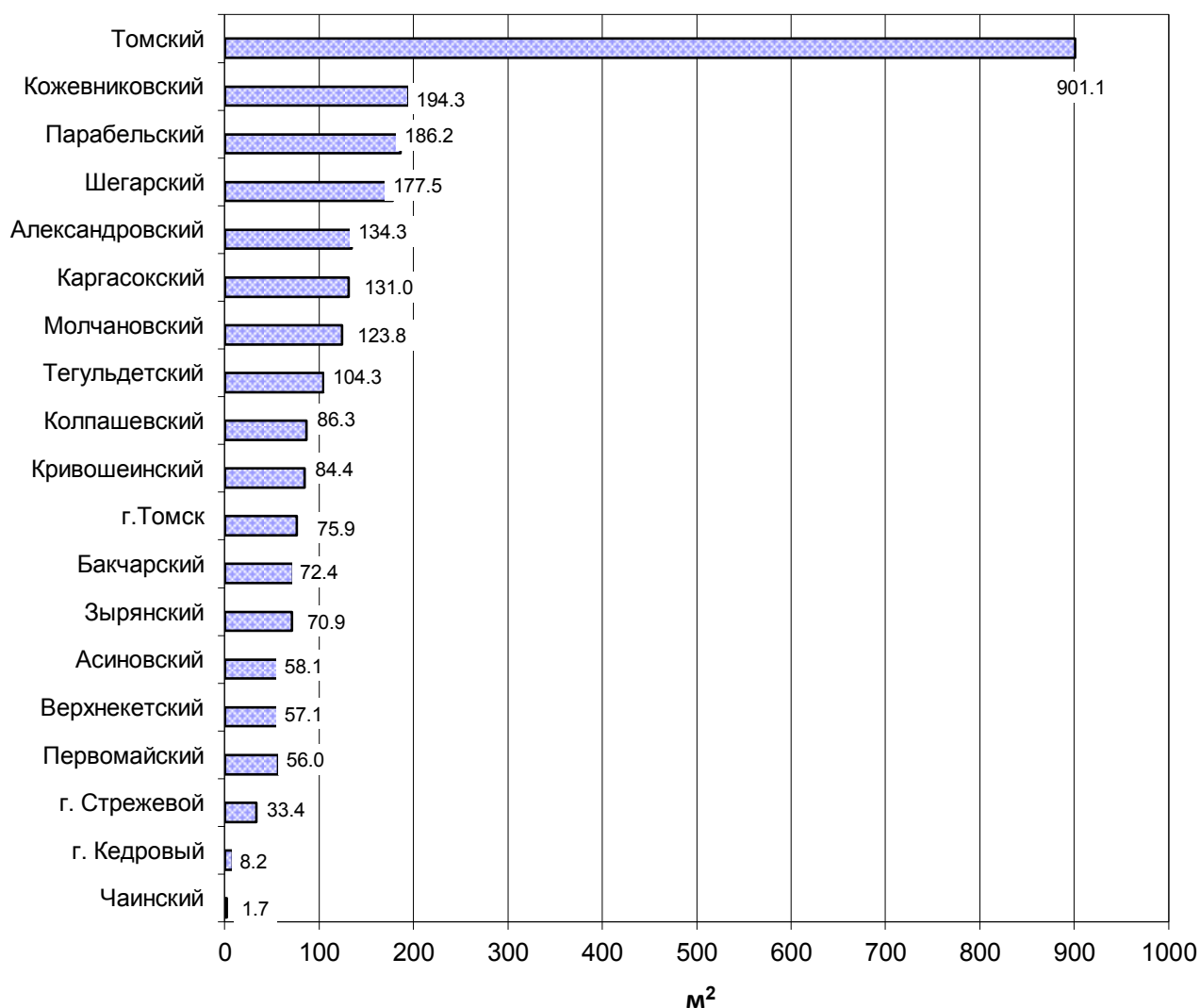
	<i>Введено, общей площади жилых помещений, м²</i>		<i>В % к соответствующему периоду предыдущего года</i>	
	<i>всего</i>	<i>в том числе населением за счет собственных и заемных средств</i>	<i>всего</i>	<i>в том числе населением за счет собственных и заемных средств</i>
без учета жилых домов на участках для ведения садоводства	32795	7241	105.4	94.5
май				
с учетом жилых домов на участках для ведения садоводства	10425	9530		
без учета жилых домов на участках для ведения садоводства	9539	8644	88.2	79.9
июнь				
с учетом жилых домов на участках для ведения садоводства	26518	14053		
без учета жилых домов на участках для ведения садоводства	25695	13230	196.0	111.2
II квартал				
с учетом жилых домов на участках для ведения садоводства	70627	31713		
без учета жилых домов на участках для ведения садоводства	68029	29115	123.6	95.8
I полугодие				
с учетом жилых домов на участках для ведения садоводства	121269	67629		
без учета жилых домов на участках для ведения садоводства	115586	61946	121.0	98.7
июль				
с учетом жилых домов на участках для ведения садоводства	23236	16854		
без учета жилых домов на участках для ведения садоводства	21592	15210	36.3	113.9
январь-июль				
с учетом жилых домов на участках для ведения садоводства	144505	84483		

ТОМСКАЯ ОБЛАСТЬ

	Введено, общей площади жилых помещений, м ²		В % к соответствующему периоду предыдущего года	
	всего	в том числе населением за счет собственных и заемных средств	всего	в том числе населением за счет собственных и заемных средств
без учета жилых домов на участках для ведения садоводства	137178	77156	88.5	101.3

¹⁾ Данные уточнены по итогам годового отчета.

Ввод в действие жилых домов по муниципальным образованиям¹⁾ на 1000 человек населения за январь-июль 2020



¹⁾ С учетом жилых домов, построенных на земельных участках, предназначенных для ведения гражданами садоводства.

ПРОИЗВОДСТВО ТОВАРОВ И УСЛУГ

ТОМСКАЯ ОБЛАСТЬ

Транспорт

Динамика перевозки пассажиров и пассажирооборот автобусов по маршрутам регулярных перевозок

	Перевезено пассажиров			Пассажирооборот		
	тыс. человек	в % к		млн. пасс.- км	в % к	
		соответствующему периоду предыдущего года	предыдущему периоду		соответствующему периоду предыдущего года	предыдущему периоду
2019						
Январь	5522.7	140.0	126.4	49.9	148.3	142.2
Февраль	4890.0	125.4	88.5	34.6	104.4	69.3
Март	3844.2	96.8	78.6	32.1	92.5	92.8
1 квартал	14256.9	120.7	х	116.6	114.9	х
Апрель	3758.7	96.9	97.8	30.1	89.9	93.8
Май	3503.9	91.0	93.2	30.4	88.6	101.0
Июнь	2714.7	74.8	77.4	29.1	81.8	95.7
1 полугодие	24234.2	104.6	х	206.2	100.7	х
Июль	2735.4	79.3	100.8	32.2	84.5	110.7
Август	2668.0	76.7	97.5	31.3	77.0	97.2
Сентябрь	2665.5	78.4	99.9	26.8	76.9	85.6
9 месяцев	32303.1	96.4	х	296.5	93.1	х
Октябрь	2889.0	79.8	108.4	27.0	80.4	100.7
Ноябрь	2809.2	71.5	97.2	25.2	73.6	93.3
Декабрь	2630.8	60.1	93.6	19.7	58.1	78.2
Январь-декабрь	40632.1	89.5	х	368.4	87.7	х
2020						
Январь	2752.7	49.8	104.6	60.5	121.2	307.1
Февраль	2822.6	57.7	102.5	59.1	170.8	97.7
Март	2648.9	68.9	93.8	59.9	64.8	101.3
1 квартал	8224.2	57.7	х	179.5	153.9	х
Апрель	1682.4	44.8	63.5	29.9	99.3	50.0
Май	2060.2	58.8	122.5	47.6	156.6	159.2
Июнь	1999.0	73.6	97.0	50.1	172.2	105.2
1 полугодие	13965.8	57.6	х	307.1	148.9	х
Июль	1989.2	72.7	99.5	52.1	161.8	104.0
Январь-июль	15955.0	59.2	х	359.2	150.7	х

РЫНКИ ТОВАРОВ И УСЛУГ

Розничная торговля

Оборот розничной торговли в июле 2020 года составил 14873.3 млн. рублей, что в сопоставимых ценах составляет 101.7% к соответствующему периоду предыдущего года, в январе-июле 2020 года – 100474.4 млн. рублей, или 102.2%.

Динамика оборота розничной торговли

	Млн. рублей	В % к	
		соответствующему периоду предыдущего года	предыдущему периоду
2019			
Январь	12794.0	102.5	77.8
Февраль	12715.8	101.4	98.7
Март	14100.4	104.6	110.4
I квартал	39610.2	102.9	х
Апрель	13652.9	102.2	96.9
Май	14085.7	102.8	102.8
Июнь	14194.4	100.8	100.9
II квартал	41933.0	101.9	х
I полугодие	81543.2	102.4	х
Июль	14130.7	101.1	99.6
Январь - июль	95673.9	102.2	х
Август	14383.4	103.5	102.2
Сентябрь	14135.6	103.1	98.4
III квартал	42649.7	102.6	х
9 месяцев	124192.9	102.4	х
Октябрь	14310.3	103.4	100.9
Ноябрь	14488.2	104.4	100.8
Декабрь	18433.1	109.9	126.8
IV квартал	47231.6	106.1	х
год	171424.5	103.4	х
2020			
Январь	13800.0	105.3	74.5
Февраль	14029.3	108.0	101.2
Март	15606.6	108.4	110.8
I квартал	43435.9	107.3	х
Апрель	13525.7	96.1	85.9
Май	14143.6	97.5	104.4
Июнь	14495.9	99.0	102.3
II квартал	42165.2	97.5	х
I полугодие	85601.1	102.3	х
Июль	14873.3	101.7	102.3
Январь - июль	100474.4	102.2	х

В июле 2020 года оборот розничной торговли на 96.8% формировался торговыми организациями и индивидуальными предпринимателями, осуществляющими деятельность вне рынка, доля продажи товаров на розничных рынках и ярмарках составила 3.2% (в июле 2019 года – 95.3% и 4.7% соответственно).

ТОМСКАЯ ОБЛАСТЬ

Оборот розничной торговли торгующих организаций и продажа товаров на розничных рынках и ярмарках

	Июль 2020		Январь-июль 2020		Справочно январь – июль 2019 в % к январю – июлю 2018
	млн. рублей	в % к июлю 2019	млн. рублей	в % к январю- июлю 2019	
Всего	14873.3	101.7	100474.4	102.2	102.2
в том числе:					
оборот розничной торговли торгующих организаций и индивидуальных предпринимателей, реализующих товары вне рынка	14391.4	103.2	96413.2	102.9	102.4
продажа товаров на розничных рынках и ярмарках	481.9	70.7	4061.2	87.8	97.7

В июле 2020 года в структуре оборота розничной торговли удельный вес **пищевых продуктов, включая напитки, и табачных изделий** составил 48.7%, **непродовольственных товаров** – 51.3% (в июле 2019 года – 48.4% и 51.6% соответственно).

Динамика оборота розничной торговли пищевыми продуктами, включая напитки, и табачными изделиями, непродовольственными товарами

	Пищевые продукты, включая напитки, и табачные изделия			Непродовольственные товары		
	млн. рублей	в % к		млн. рублей	в % к	
		соответствующему периоду предыдущего года	предыдущему периоду		соответствующему периоду предыдущего года	предыдущему периоду
2019						
Январь	5873.1	103.0	74.3	6920.9	102.1	80.9
Февраль	5897.4	103.6	99.1	6818.4	99.5	98.3
Март	6686.4	102.5	112.5	7414.0	106.5	108.6
I квартал	18456.9	103.0	x	21153.3	102.7	x
Апрель	6601.0	101.4	98.7	7051.9	102.9	95.2
Май	6956.5	102.4	104.7	7129.2	103.1	100.9
Июнь	6994.9	101.7	100.8	7199.5	100.0	100.9
II квартал	20552.4	101.8	x	21380.6	102.0	x
I полугодие	39009.3	102.4	x	42533.9	102.3	x
Июль	6843.6	99.7	97.9	7287.1	102.4	101.3
Январь - июль	45852.9	102.0	x	49821.0	102.4	x
Август	6885.2	103.2	101.5	7498.2	103.7	102.9
Сентябрь	6790.7	105.2	98.9	7344.9	101.3	97.9
III квартал	20519.5	102.7	x	22130.2	102.5	x
9 месяцев	59528.8	102.4	x	64664.1	102.4	x
Октябрь	6853.4	104.6	100.4	7456.9	102.4	101.3

РЫНКИ ТОВАРОВ И УСЛУГ

	Пищевые продукты, включая напитки, и табачные изделия			Непродовольственные товары		
	млн. рублей	в % к		млн. рублей	в % к	
		соответствующему периоду предыдущего года	предыдущему периоду		соответствующему периоду предыдущего года	предыдущему периоду
Ноябрь	6947.3	106.1	100.9	7540.9	103.0	100.8
Декабрь	8905.0	109.1	126.9	9528.1	110.5	126.6
IV квартал	22705.7	106.7	x	24525.9	105.6	x
год	82234.5	103.6	x	89190.0	103.3	x
2020						
Январь	6543.4	106.9	72.8	7256.6	104.0	76.1
Февраль	6726.6	110.0	102.0	7302.7	106.3	100.5
Март	7498.1	108.6	111.0	8108.5	108.2	110.6
I квартал	20768.1	108.5	x	22667.8	106.2	x
Апрель	6657.0	96.3	87.5	6868.7	95.8	84.3
Май	6969.1	96.2	104.6	7174.5	98.8	104.1
Июнь	7105.1	97.3	101.9	7390.8	100.6	102.7
II квартал	20731.2	96.6	x	21434.0	98.4	x
I полугодие	41499.3	102.3	x	44101.8	102.3	x
Июль	7247.4	101.3	101.9	7625.9	102.0	102.7
Январь - июль	48746.7	102.1	x	51727.7	102.3	x

Изменение товарных запасов в организациях розничной торговли

на конец месяца

	Товарные запасы млн. рублей	Обеспеченность запасами, дней торговли
2019		
Январь	9802.1	42
Февраль	9775.2	39
Март	8419.6	32
Апрель	10818.0	43
Май	11158.6	42
Июнь	10542.6	39
Июль	10479.6	41
Август	8829.3	34
Сентябрь	8602.1	33
Октябрь	8913.7	33
Ноябрь	9552.8	35
Декабрь	9619.9	28
2020		
Январь	10286.3	40
Февраль	10035.9	35
Март	10722.9	36
Апрель	10004.5	37
Май	10314.0	37
Июнь	10287.4	35
Июль	9519.8	32

ТОМСКАЯ ОБЛАСТЬ

Рынок платных услуг населению

В июле 2020 года, по предварительным данным, населению было оказано платных услуг на 3711.4 млн. рублей.

Динамика объема платных услуг населению¹⁾

	В сопоставимых ценах в % к	
	предыдущему периоду	соответствующему периоду предыдущего года
2019		
январь	89.3	111.3
февраль	106.0	106.7
март	102.4	99.9
I квартал	x	105.4
апрель	97.0	100.9
май	95.2	95.1
июнь	99.6	93.9
II квартал	x	96.6
I полугодие	x	100.7
июль	91.5	93.3
август	101.1	98.7
сентябрь	103.2	98.9
III квартал	x	97.0
9 месяцев	x	99.3
октябрь	103.0	99.0
ноябрь	101.1	99.1
декабрь	116.3	103.4
IV квартал	x	100.5
год	x	99.9
2020		
январь	82.0	95.1
февраль	105.1	94.4
март	99.7	91.8
I квартал	x	93.6
апрель	81.7	77.3
май	96.8	78.5
июнь ²⁾	103.2	80.8
I полугодие²⁾	x	86.4
июль	94.8	83.1
январь-июль	x	86.0

¹⁾ Все месяцы 2019 года и январь – апрель 2020 оперативные данные уточнены на основании итогов годовых статистических обследований хозяйствующих субъектов.

²⁾ Данные изменены за счет уточнения респондентами ранее представленных данных.

Оптовая торговля

В июле 2020 года **оборот оптовой торговли** (с учетом индивидуальных предпринимателей, осуществляющих деятельность в оптовой торговле), увеличился по сравнению с июлем 2019 года на 38.0% и составил 34194.7 млн. рублей.

Динамика оборота оптовой торговли

	Оборот оптовой торговли			В том числе оборот оптовой торговли организаций оптовой торговли		
	млн. рублей	в % к		млн. рублей	в % к	
		к соответствующему периоду прошлого года	к предыдущему периоду		к соответствующему периоду прошлого года	к предыдущему периоду
2019						
январь	18693.0	112.4	93.1	16225.6	134.3	97.2
февраль	19695.8	104.5	104.4	17299.9	120.7	105.6
март	23223.7	106.4	118.1	20462.9	134.9	118.5
1 квартал	61612.5	107.5	х	53988.4	129.9	х
апрель	21516.8	106.0	91.4	18772.4	141.3	90.5
май	23686.9	99.5	109.8	19074.9	99.1	101.4
июнь	22680.1	110.2	96.4	19022.5	109.9	100.4
1 полугодие	129496.2	106.1	х	110858.2	121.1	х
июль	23835.4	110.4	98.0	20738.7	114.3	101.6
август	23005.8	103.2	97.1	20510.9	109.8	99.5
сентябрь	23565.2	100.9	102.0	20267.9	103.8	98.4
9 месяцев	199902.6	105.6	х	172375.7	116.7	х
октябрь	22012.1	100.5	93.4	18918.6	103.0	93.4
ноябрь	19496.6	106.9	88.8	16189.0	105.4	85.8
декабрь	23173.1	105.8	118.3	19755.6	108.6	121.5
январь-декабрь	264584.5	105.3	х	227239.0	113.9	х
2020						
январь	19841.8	104.6	87.7	17955.7	109.0	89.9
февраль	20522.6	102.9	102.9	18612.9	106.2	103.2
март	25778.1	108.7	124.5	23381.8	111.9	124.5
1 квартал	66142.5	105.6	х	59950.4	109.2	х
апрель	23548.2	107.2	91.1	21497.1	112.2	91.7
май	24902.6	102.5	104.9	22837.1	116.8	105.3
июнь ¹⁾	28940.7	124.5	115.2	26563.1	138.5	115.3
1 полугодие¹⁾	143534.0	108.5	х	130847.7	115.5	х
июль	34194.7	138.0	118.1	31870.3	147.8	119.9
январь-июль	177728.7	113.0	х	162718.0	120.6	х

¹⁾ Данные изменены за счет уточнения респондентами ранее представленных данных

ТОМСКАЯ ОБЛАСТЬ

ИНСТИТУЦИОНАЛЬНАЯ СТРУКТУРА ПРОИЗВОДСТВА

Количество организаций и развитие форм собственности

На 1 июля 2020 года по сравнению с 1 июля 2019 года число учтенных в Статрегистре организаций Томской области уменьшилось на 1223 единицы и составило 27039 единиц (95.7%).

Распределение организаций по видам экономической деятельности на 1 июля 2020 года

Наименование	Число организаций		В % к числу организаций на 1 июля 2019
	единиц	в % к итогу	
Всего	27039	100	95.7
в том числе:			
Сельское, лесное хозяйство, охота, рыболовство и рыбоводство	655	2.4	94.5
Добыча полезных ископаемых	142	0.5	99.3
Обрабатывающие производства	2221	8.2	97.0
Обеспечение электрической энергией, газом и паром; кондиционирование воздуха	205	0.8	93.6
Водоснабжение; водоотведение, организация сбора и утилизации отходов, деятельность по ликвидации загрязнений	164	0.6	95.9
Строительство	2783	10.3	97.4
Торговля оптовая и розничная; ремонт автотранспортных средств и мотоциклов	6848	25.4	91.7
Транспортировка и хранение	1980	7.3	94.5
Деятельность гостиницы и предприятий общественного питания	569	2.1	96.9
Деятельность в области информации и связи	921	3.4	96.4
Деятельность финансовая и страховая	362	1.3	93.8
Деятельность по операции с недвижимым имуществом	2591	9.6	98.4
Деятельность профессиональная, научная и техническая	2525	9.3	95.6
Деятельность административная и сопутствующие дополнительные услуги	893	3.3	96.9
Государственное управление и обеспечение военной безопасности; социальное страхование	593	2.2	98.0
Образование	913	3.4	98.9
Деятельность в области здравоохранения и социальных услуг	728	2.7	102.4
Деятельность в области культуры, спорта, организации досуга и развлечений	527	2.0	100.8

ИНСТИТУЦИОНАЛЬНАЯ СТРУКТУРА ПРОИЗВОДСТВА

Наименование	Число организаций		В % к числу организаций на 1 июля 2019
	единиц	в % к итогу	
Предоставление прочих видов услуг	1413	5.2	98.2
Деятельность домашних хозяйств как работодателей; недифференцированная деятельность частных домашних хозяйств по производству товаров и оказанию услуг для собственного потребления	6	0.0	100.0

Распределение организаций по формам собственности на 1 июля 2020 года

	Число организаций		Число организаций в % к числу организаций на 1 июля 2019
	единиц	в % к итогу	
Всего	27039	100.0	95.7
в том числе:			
Российская собственность¹⁾	26628	98.5	95.7
из них:			
Государственная собственность	661	2.4	97.3
в том числе:			
Федеральная собственность	330	1.2	94.6
Собственность субъектов Российской Федерации	331	1.2	100.3
Муниципальная собственность	1234	4.6	98.9
Собственность общественных и религиозных организации (объединений)	1028	3.8	99.1
Частная собственность	23414	86.6	95.4
Смешанная российская собственность	253	1.0	96.2
Собственность потребительской кооперации	27	0.1	84.4
Собственность государственных корпораций	8	0.0	100.0
Иностранная собственность	304	1.1	96.2
Совместная российская и иностранная собственность	107	0.4	87.0

¹⁾ Включая собственность российских граждан, постоянно проживающих за границей.

Распределение Индивидуальных предпринимателей без образования юридического лица по видам экономической деятельности на 1 июля

	2019	2020	2020 в % к 2019
Всего	25669	25348	98.7
в том числе:			
Сельское, лесное хозяйство, охота, рыболовство и рыбоводство	971	946	97.4
Добыча полезных ископаемых	16	17	106.3
Обрабатывающие производства	1607	1542	96.0

ТОМСКАЯ ОБЛАСТЬ

	2019	2020	2020 в % к 2019
Обеспечение электрической энергией, газом и паром; кондиционирование воздуха	15	16	106.7
Водоснабжение; водоотведение, организация сбора и утилизации отходов, деятельность по ликвидации загрязнений	63	67	106.3
Строительство	1351	1484	109.8
Торговля оптовая и розничная; ремонт автотранспортных средств и мотоциклов	9389	8892	94.7
Транспортировка и хранение	3448	3233	93.8
Деятельность гостиниц и предприятий общественного питания	727	755	103.9
Деятельность в области информации и связи	819	948	115.8
деятельность финансовая и страховая	132	126	95.5
Деятельность по операциям с недвижимым имуществом	1477	1525	103.2
Деятельность профессиональная, научная и техническая	1956	1926	98.5
Деятельность административная и сопутствующие дополнительные услуги	727	783	107.7
Государственное управление и обеспечение военной безопасности; социальное обеспечение	3	4	133.3
Образование	325	338	104.0
Деятельность в области здравоохранения и социальных услуг	181	170	94.4
Деятельность в области культуры, спорта, организации досуга и развлечений	374	388	103.7
Предоставление прочих видов услуг	2084	2184	104.8
Деятельность домашних хозяйств	5	4	80.0

ЦЕНЫ

Изменение цен по секторам экономики

Изменение потребительских цен в 2020 году

на конец периода, в %

	Июль 2020 к			Справочно июль 2019 к	
	июню 2020	декабрю 2019	июлю 2019	июню 2019	декабрю 2018
Индекс потребительских цен	100.5	103.0	103.7	100.4	103.1
в том числе:					
продовольственные товары, включая алкогольные напитки	100.1	103.5	104.2	99.9	103.4
непродовольственные товары	100.5	102.3	103.0	100.0	101.4
услуги	100.9	103.1	104.3	101.5	105.1

Потребительские цены

Динамика цен по Томской области в потребительском секторе

на конец периода, в % к предыдущему периоду

	Индекс по- требитель- ских цен	в том числе		
		продовольствен- ные товары	непродоволь- ственные товары	платные услуги населению
2019				
январь	101.1	101.1	100.7	101.8
февраль	100.5	101.2	100.2	100.0
март	100.5	100.7	100.2	100.5
I квартал	102.2	103.1	101.1	102.3
апрель	99.9	100.0	99.9	99.7
май	100.5	100.6	100.2	100.8
июнь	100.2	99.8	100.2	100.7
II квартал	100.6	100.4	100.3	101.2
июль	100.4	99.9	100.0	101.5
август	99.6	99.1	100.1	99.8
сентябрь	100.0	99.7	100.1	100.4
III квартал	100.1	98.7	100.1	101.7
октябрь	100.3	100.5	100.2	100.2
ноябрь	100.4	100.5	100.3	100.5
декабрь	100.3	100.9	99.9	100.2
декабрь 2019 в % к декабрю 2018	103.8	104.0	102.0	106.3
2020				
январь	100.5	100.8	100.1	100.5
февраль	100.5	100.7	100.1	100.6
март	100.3	100.5	100.4	99.9

ТОМСКАЯ ОБЛАСТЬ

	Индекс потребительских цен	в том числе		
		продовольственные товары	непродовольственные товары	платные услуги населению
I квартал	101.2	102.1	100.6	101.0
апрель	100.8	101.4	100.5	100.3
май	100.3	100.0	100.4	100.6
июнь	100.2	100.0	100.3	100.3
II квартал	101.3	101.4	101.2	101.2
июль	100.5	100.1	100.5	100.9

Максимальное и минимальное изменение цен в июле 2020 года на отдельные группы продовольственных товаров по Томской области

в % к предыдущему месяцу

Наименование группы	Индекс цен в среднем по группе	Максимальное и минимальное изменение цен внутри группы	
		Товары	индекс цен
Мясо и птица	100.3	Свинина (кроме бескостного мяса)	101.0
		Свинина бескостная	99.4
Полуфабрикаты мясные	103.6	Пельмени, манты, равиоли	107.2
		Фарш мясной	99.8
Колбасные изделия и продукты из мяса и птицы	99.3	Консервы мясные	100.8
		Консервы мясные для детского питания	95.3
Рыбопродукты	99.8	Консервы рыбные натуральные и с добавлением масла	104.3
		Кальмары мороженые	96.7
Масло и жиры	100.8	Масло подсолнечное	105.5
		Масло сливочное	97.6
Молоко и молочная продукция	99.0	Кисломолочные продукты	102.0
		Молоко питьевое цельное стерилизованное 2,5-3,2% жирности	95.8
Сыры	99.8	Сыры плавленые	101.3
		Сыры сычужные твердые и мягкие	99.4
Консервы овощные	100.5	Консервы овощные для детского питания	102.0
		Овощи натуральные консервированные, маринованные	100.1
Консервы фруктово-ягодные	100.8	Соки фруктовые	101.5
		Консервы фруктово-ягодные для детского питания	97.1
Кондитерские изделия	100.5	Карамель	103.2
		Печенье	99.8
Чай, кофе, какао	101.3	Чай черный байховый	104.6
		Чай зеленый	99.2
Соль, соус, специи, концентраты	99.8	Соль поваренная пищевая	102.8
		Перец черный (горошек)	96.8
Хлеб и хлебобулочные изделия	99.8	Булочные изделия сдобные из муки высшего сорта штучные	100.5
		Хлеб и булочные изделия из пшеничной муки 1 и 2 сортов	98.5

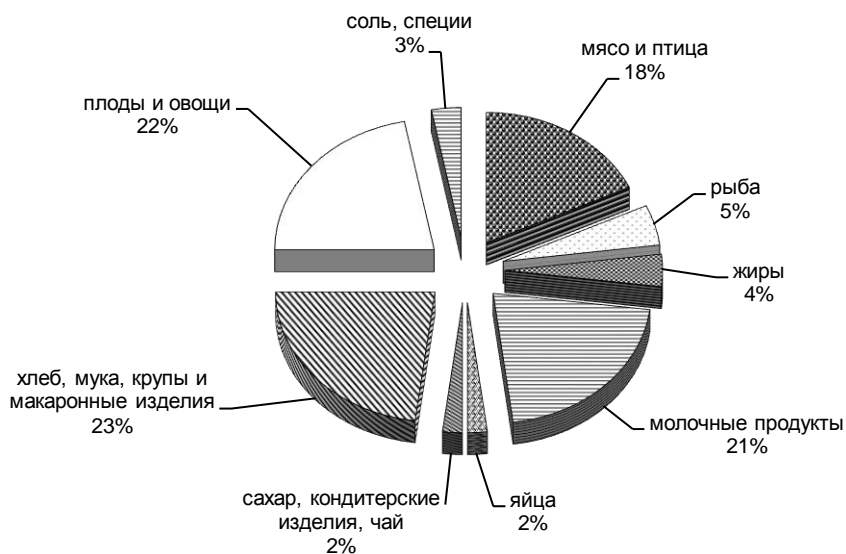
Наименование группы	Индекс цен в среднем по группе	Максимальное и минимальное изменение цен внутри группы	
		Товары	индекс цен
Крупа и бобовые	99.4	Крупа гречневая-ядрица	100.8
		Овсяные хлопья «Геркулес»	94.5
Флодоовощная продукция, включая картофель	99.1	Морковь	115.1
		Огурцы свежие	57.6
Алкогoльные напитки	100.2	Вино игристое отечественное	103.0
		Вино виноградное крепленое крепостью до 20% об.спирта	98.8

В июле снижение цен отмечалось на огурцы свежие – на 42.4%, бананы – на 13.9%, виноград – на 12.6%, лимоны – на 8.8%, чеснок – на 7.1%, овсяные хлопья «Геркулес» – на 5.5%, свёклу столовую, помидоры свежие – на 5.2%, консервы мясные для детского питания – на 4.7%, капусту белокочанную свежую – на 4.4%, молоко питьевое цельное стерилизованное 2,5-3,2% жирности – на 4.2%, крупу манную – на 3.6%, кальмары мороженые – на 3.3%, перец черный (горошек) – на 3.2%, консервы фруктово-ягодные для детского питания – на 2.9%, кетчуп, масло сливочное – на 2.4%, вермишель – на 2.3%, печень говяжью, груши – на 2.2%, колбасу вареную – на 2.0%, лук репчатый – на 1.8%, рыбу мороженую разделанную (кроме лососевых пород) – на 1.6%, хлеб и булочные изделия из пшеничной муки 1 и 2 сортов – на 1.5%, пшено, рыбу живую и охлажденную – на 1.4%, сосиски, сардельки – на 1.3%, вино виноградное крепленое крепостью до 20% об.спирта, молоко питьевое цельное пастеризованное 2,5-3,2% жирности – на 1.2%, рыбу соленую, маринованную, копченую, масло оливковое – на 1.0%, чай зеленый – на 0.8%, колбасу сырокопченую – на 0.7%, свинину бескостную, смеси сухие молочные для детского питания, креветки мороженые неразделанные, сыры сычужные твердые и мягкие – на 0.6%, рыбу мороженую неразделанную – на 0.5%, макаронные изделия из пшеничной муки высшего сорта – на 0.4%, колбасу полукопченую и варено-копченую, сырki творожные, глазированные шоколадом, хлеб из ржаной муки и из смеси муки ржаной и пшеничной, варенье, джем, повидло – на 0.3%, рис шлифованный, печенье, коньяк ординарный отечественный, фарш мясной, кулинарные изделия из птицы, творог жирный, пиво зарубежных торговых марок – на 0.2%, пиво отечественное, шоколад, торты, кофе натуральный в зернах и молотый, сельдь соленую, напитки газированные – на 0.1%.

Стоимость условного (минимального) набора продуктов питания в июле 2020 года в Томской области составила 4505.03 рублей в расчете на месяц и по сравнению с июнем 2020 года увеличилась на 1.8%, к декабрю 2019 года возросла на 12.8%, по городу Томску соответственно составила 4481.78 рублей и увеличилась к декабрю 2019 года на 15.0%.

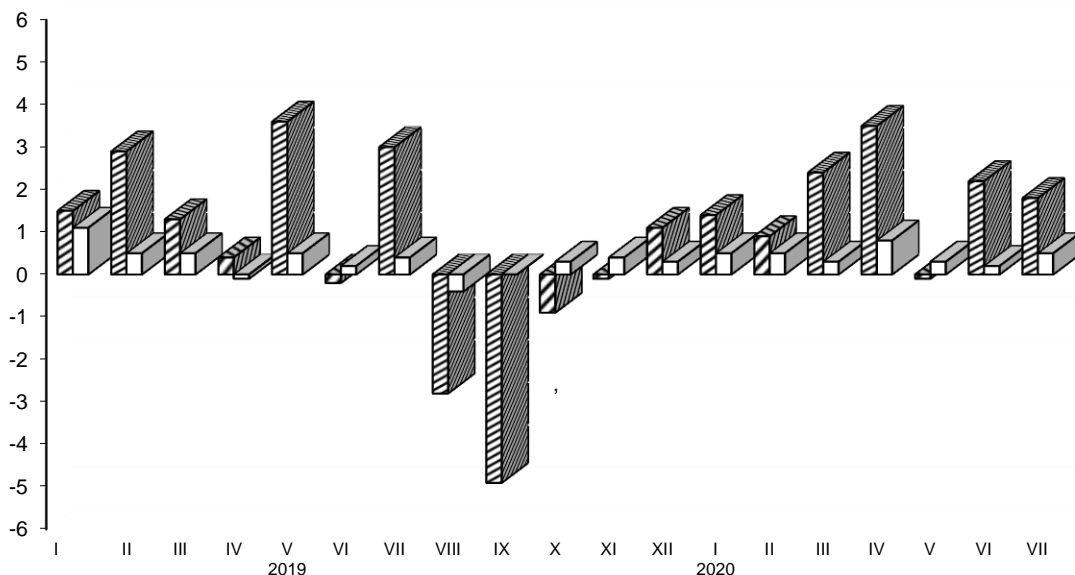
ТОМСКАЯ ОБЛАСТЬ

Структура стоимости условного (минимального) набора продуктов питания в июле 2020 года



В среднем по России стоимость условного (минимального) набора продуктов питания в июле 2020 года составила 4494.22 рублей в расчете на месяц и по сравнению с декабрем 2019 года увеличилась на 10.5%.

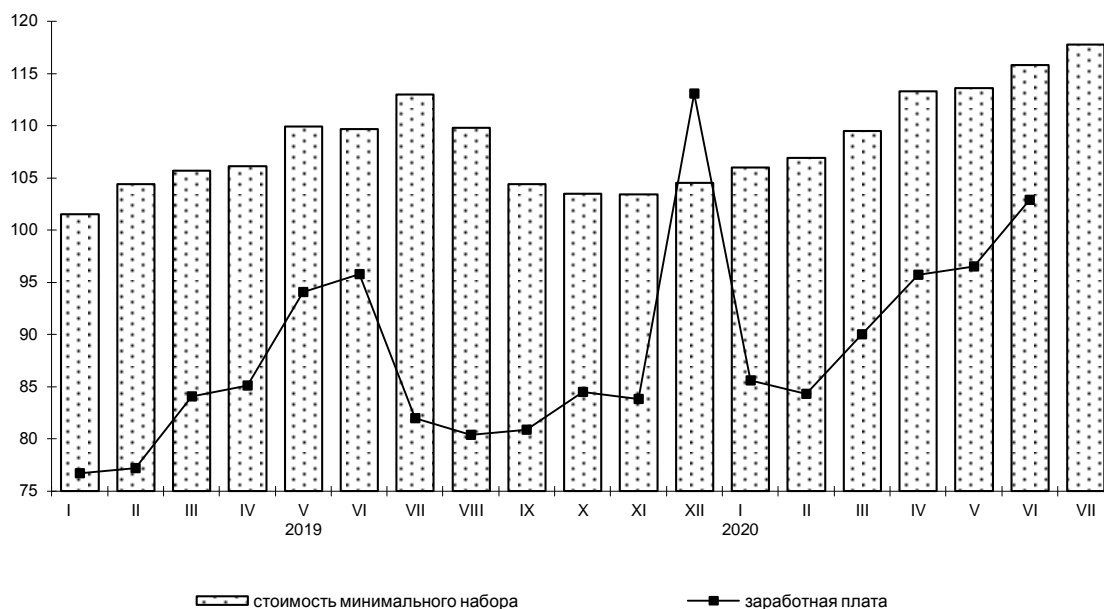
Динамика изменения стоимости условного (минимального) набора продуктов питания и потребительских цен на товары и услуги по Томской области в 2019 и 2020 годах (на конец месяца в % к предыдущему месяцу)



■ стоимость минимального набора

□ индекс потребительских цен

Изменение стоимости условного (минимального) набора продуктов питания и номинальной заработной платы на предприятиях области с учетом малого бизнеса в 2019 и 2020 годах (в % к декабрю 2018 года)



Цены на условный (минимальный) набор продуктов питания и соотношение этих цен с ценой на говядину по Томской области

	Средняя цена, в рублях за килограмм		Соотношение цены продукта к цене одного килограмма говядины, %	
	июль 2019	июль 2020	июль 2019	июль 2020
Говядина	353.38	373.31	100	100
Баранина	422.22	451.95	119	121
Свинина	296.86	288.30	84	77
Куры	152.22	145.62	43	39
Рыба мороженая	166.70	177.68	47	48
Сельдь соленая	179.26	186.77	51	50
Молоко цельное пастеризованное	58.67	61.47	17	17
Сметана	168.93	187.80	48	50
Масло сливочное	431.09	490.59	122	131
Творог нежирный	250.35	257.27	71	69
Сыры твердые и мягкие	408.41	453.14	116	121
Яйца, 10 штук	52.19	54.09	15	15
Маргарин	127.98	142.16	36	38
Масло подсолнечное	104.18	111.23	29	30
Горох и фасоль	41.07	49.38	12	13
Мука пшеничная в/с	31.31	36.54	9	10
Рис	67.63	81.01	19	22
Пшено	74.67	62.15	21	17

ТОМСКАЯ ОБЛАСТЬ

	Средняя цена, в рублях за килограмм		Соотношение цены продукта к цене одного килограмма говядины, %	
	июль 2019	июль 2020	июль 2019	июль 2020
Хлеб и булочные изделия из пшеничной муки 1 и 2 сортов	46.16	47.44	13	13
Хлеб из ржаной муки и из смеси муки ржаной и пшеничной	55.11	58.67	16	16
Вермишель	59.91	61.57	17	17
Картофель	36.20	39.21	10	11
Капуста	23.74	24.70	7	7
Огурцы свежие	67.24	53.14	19	14
Морковь	53.84	50.90	15	14
Лук репчатый	43.23	29.93	12	8
Яблоки	137.50	164.94	39	44
Сахар-песок	44.75	38.49	13	10
Карамель	160.16	159.15	45	43
Печенье	133.81	151.65	38	41
Соль	14.13	15.58	4	4
Чай черный байховый	591.95	656.32	168	176
Перец черный (горошек)	2053.54	1832.63	581	491

Максимальное и минимальное изменение цен в июле 2020 года
на отдельные группы непродовольственных товаров

в % к предыдущему месяцу

Наименование группы	Индекс цен в среднем по группе	Максимальное и минимальное изменение цен внутри группы	
		товары	индекс цен
Полотенца	99.6	Полотенце личное	101.1
		Полотенце кухонное	96.3
Одежда	100.2	Одежда детская	100.5
		Одежда мужская	100.1
Трикотажные изделия	100.3	Верхний трикотаж	100.4
		Бельевой трикотаж	100.2
Чулочно-носочные изделия	101.1	Колготки женские эластичные	101.8
		Колготки детские	100.0
Обувь кожаная, текстильная и комбинированная	100.1	Обувь детская	100.9
		Обувь женская	99.9
Моющие и чистящие средства	100.1	Мыло хозяйственное	101.2
		Мыло туалетное	98.9
Парфюмерно-косметические товары	99.4	Тушь для ресниц	102.2
		Шампунь	93.7
Галантерея	100.2	Бюстгальтер	101.6
		Ранец, рюкзак для школьников	98.5
Табачные изделия	100.4	Сигареты с фильтром отечественные	100.6
		Сигареты с фильтром зарубежных торговых марок	100.1

ЦЕНЫ

Наименование группы	Индекс цен в среднем по группе	Максимальное и минимальное изменение цен внутри группы	
		товары	индекс цен
Мебель	100.3	Шкаф для платья и белья	102.3
		Стул с мягким сиденьем	98.8
Ковры и ковровые изделия	102.3	Ковер шерстяной, полушерстяной	104.6
		Ковер, ковровое покрытие (палас) синтетический	100.1
Металлическая посуда и металлические предметы домашнего обихода	98.9	Чайник стальной эмалированный	100.0
		Кастрюля из эмалированной или нержавеющей стали	97.2
Электротовары и другие бытовые приборы	100.7	Машина швейная	103.0
		Лампа энергосберегающая	97.4
Инструменты и оборудование	98.5	Триммер электрический	103.1
		Дрель электрическая	96.5
Бумажно-беловые товары	100.6	Подгузники детские бумажные (памперсы)	103.1
		Прокладки женские гигиенические	98.8
Школьно-письменные принадлежности и канцелярские товары	101.1	Карандаш чернографитный	102.5
		Набор фломастеров	100.4
Печатные издания	100.6	Книга детективно-приключенческого жанра	101.9
		Еженедельная газета в розницу	100.0
Велосипеды и мотоциклы	99.7	Велосипед для дошкольников	100.1
		Велосипед дорожный для взрослых	99.3
Телерадиотовары	100.4	Телевизор цветного изображения	100.4
		Флеш-накопитель USB	98.8
Персональные компьютеры	98.9	Монитор для настольного компьютера	99.6
		Компьютер планшетный	97.9
Средства связи	101.7	Смартфон	102.8
		Телефонный аппарат сотовой связи в комплекте	98.9
Игрушки	100.2	Конструктор детский пластмассовый	100.3
		Игрушки мягкие	100.0
Строительные материалы	100.2	Рубероид	101.1
		Плиты древесностружечные, ориентированно-стружечные	99.6
Легковые автомобили	100.5	Шины для легкового автомобиля	101.2
		Легковой автомобиль импортный поддержанный	100.0
Медицинские товары	100.1	Бинт	105.5
		Корвалол	95.3
Садоводство	100.4	Земля для растений	102.0
		Свежесрезанные цветы	100.0

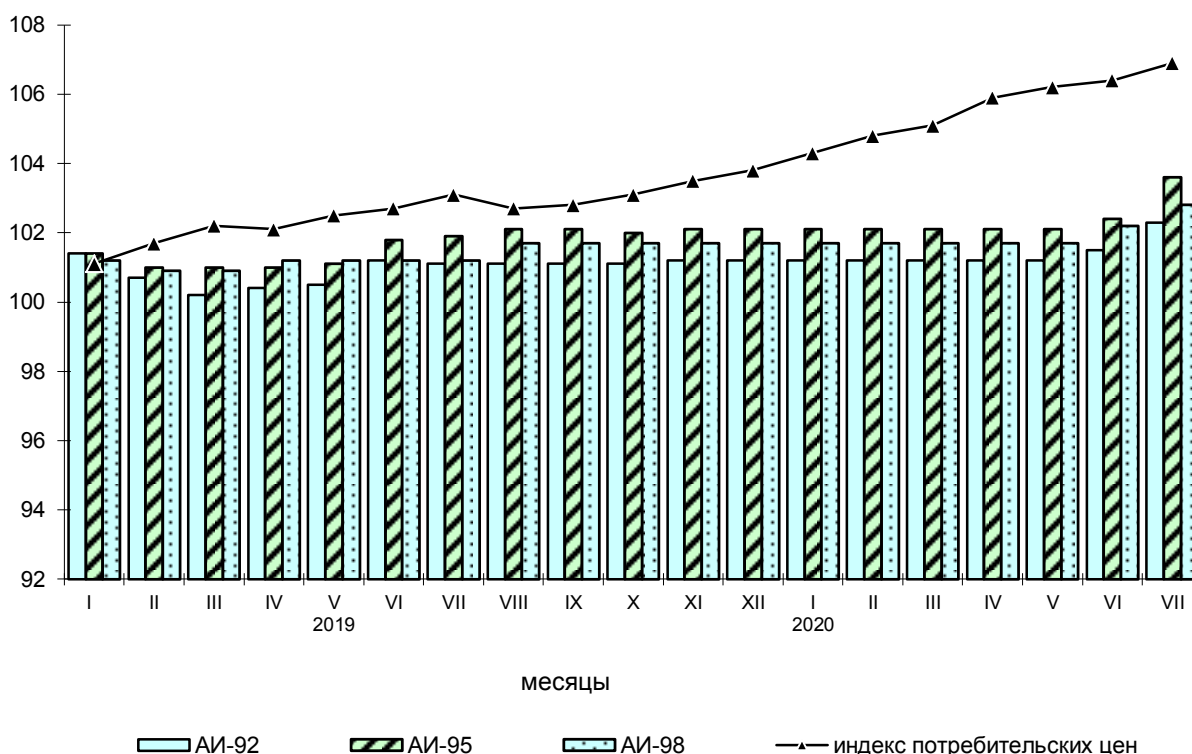
ТОМСКАЯ ОБЛАСТЬ

Изменение цен на рынке автомобильного бензина в 2020 году составило:

в %

	Июль 2020 к		
	июню 2020	декабрю 2019	июлю 2019
Бензин	100.9	101.2	101.3
марки АИ-92	100.8	101.1	101.1
марки АИ-95	101.2	101.5	101.6
марки АИ-98	100.6	101.0	101.6

**Изменение цен на бензин на потребительском рынке
(в % к декабрю 2018 года)**



Максимальное и минимальное изменение цен и тарифов в июле 2020 года на отдельные виды платных услуг

в % к предыдущему месяцу

Наименование группы	Индекс цен и тарифов в среднем по группе	Максимальное и минимальное изменение цен внутри группы	
		услуги	индекс цен
Бытовые услуги	100.0	Ремонт жилищ	100.3
		Услуги парикмахерских	100.0
Услуги пассажирского транспорта	97.0	Автомобильный транспорт	100.4
		Воздушный транспорт	80.8
Медицинские услуги	101.1	Первичный консультативный прием у врача специалиста	104.2
		Лечебный массаж	100.0

ЦЕНЫ

Наименование группы	Индекс цен и тарифов в среднем по группе	Максимальное и минимальное изменение цен внутри группы	
		услуги	индекс цен
Услуги банков	95.8	Обслуживание банковской карты в национальной валюте	100.0
		Плата за пользование потребительским кредитом	93.7
Услуги страхования	100.4	Годовая стоимость полиса добровольного страхования жилья от стандартных рисков	102.9
		Годовая стоимость полиса обязательного страхования гражданской ответственности владельцев транспортных средств (ОСАГО)	100.0
Услуги в сфере туризма	98.5	Услуги в сфере зарубежного туризма	100.0
		Услуги в сфере внутреннего туризма	97.9

Цены и тарифы на жилищно-коммунальные услуги в июле 2020 года сложились следующим образом:

	В рублях	В % к предыдущему месяцу	В % к соответствующему месяцу предыдущего года
Содержание и ремонт жилья в государственном и муниципальном жилищных фондах, м ² общей площади	18.02	100.2	107.9
Содержание, ремонт жилья для граждан-собственников жилья в результате приватизации, граждан-собственников жилых помещений по иным основаниям, м ² общей площади	18.03	100.2	107.5
Наем жилых помещений в государственном и муниципальном жилищных фондах, м ² общей площади	9.76	99.9	99.9
Услуги по организации и выполнению работ по эксплуатации домов ЖК, ЖСК, ТСЖ, м ² общей площади	17.91	100.0	110.0
Взносы на капитальный ремонт, м ² общей площади	7.46	100.0	105.4
Проживание в студенческом общежитии, месяц	524.75	100.0	140.3
Водоснабжение холодное, м ³	46.82	106.0	106.0
Водоотведение, м ³	37.68	107.0	107.0
Обращение с твердыми коммунальными отходами, с человека	68.69	102.7	92.8
Отопление, Гкал	2107.93	105.8	105.8
Водоснабжение горячее, м ³	171.95	106.6	106.6

ТОМСКАЯ ОБЛАСТЬ

	<i>В рублях</i>	<i>В % к предыдущему месяцу</i>	<i>В % к соответствующему месяцу предыдущего года</i>
Электроэнергия в квартирах без электроплит за минимальный объем потребления, 100 кВт-ч	366.00	104.6	104.6
Электроэнергия в квартирах с электроплитами за минимальный объем потребления, 100 кВт-ч	256.00	104.5	104.5
Газ сетевой, месяц с человека	69.03	100.0	100.0
Газ сетевой с использованием счетчиков индивидуального учета, м ³	5.31	100.0	100.0
Газ сжиженный, месяц с человека	265.47	100.0	100.0
Газ сжиженный с использованием счетчиков индивидуального учета, м ³	85.80	100.0	100.0

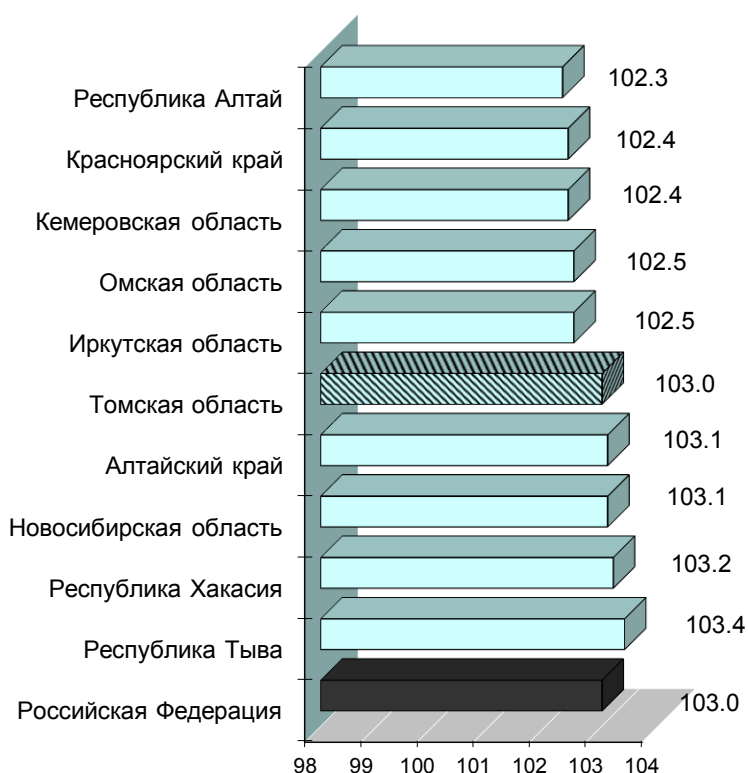
Изменение потребительских цен за июль 2020 года по регионам Сибирского федерального округа характеризуется следующими данными:

в % к предыдущему месяцу

	Сводный индекс	Все товары	в том числе		Платные услуги	Сводный индекс за июль 2020 в % к декабрю 2019
			продовольственные товары, вкл. алкогольные напитки	непродовольственные товары		
Республика Алтай	100.1	100.0	99.7	100.4	100.2	102.3
Республика Тыва	100.8	100.7	100.7	100.6	101.1	103.4
Республика Хакасия	100.5	100.4	100.4	100.3	100.9	103.2
Алтайский край	100.5	100.3	100.3	100.3	101.2	103.1
Красноярский край	100.5	100.6	100.6	100.6	100.2	102.4
Иркутская область	100.2	100.1	99.8	100.4	100.8	102.5
Кемеровская область	99.9	100.0	99.9	100.1	99.4	102.4
Новосибирская область	100.2	99.9	99.9	99.9	101.5	103.1
Омская область	100.3	100.0	99.8	100.3	101.0	102.5
Томская область	100.5	100.3	100.1	100.5	100.9	103.0

В среднем по России индекс цен на товары и услуги на потребительском рынке в июле 2020 года по отношению к июню 2020 года составил 100.4%, в том числе на продовольственные товары – 99.9%, на непродовольственные товары – 100.3%, на платные услуги – 101.0%. С начала года индекс потребительских цен на товары и услуги в целом по России составил 103.0%, в том числе на продовольственные товары – 104.3%, на непродовольственные товары – 102.1%, на платные услуги – 102.4%.

**СВОДНЫЕ ИНДЕКСЫ ПОТРЕБИТЕЛЬСКИХ ЦЕН
по регионам Сибирского федерального округа
июль 2020 года в % к декабрю 2019 года**

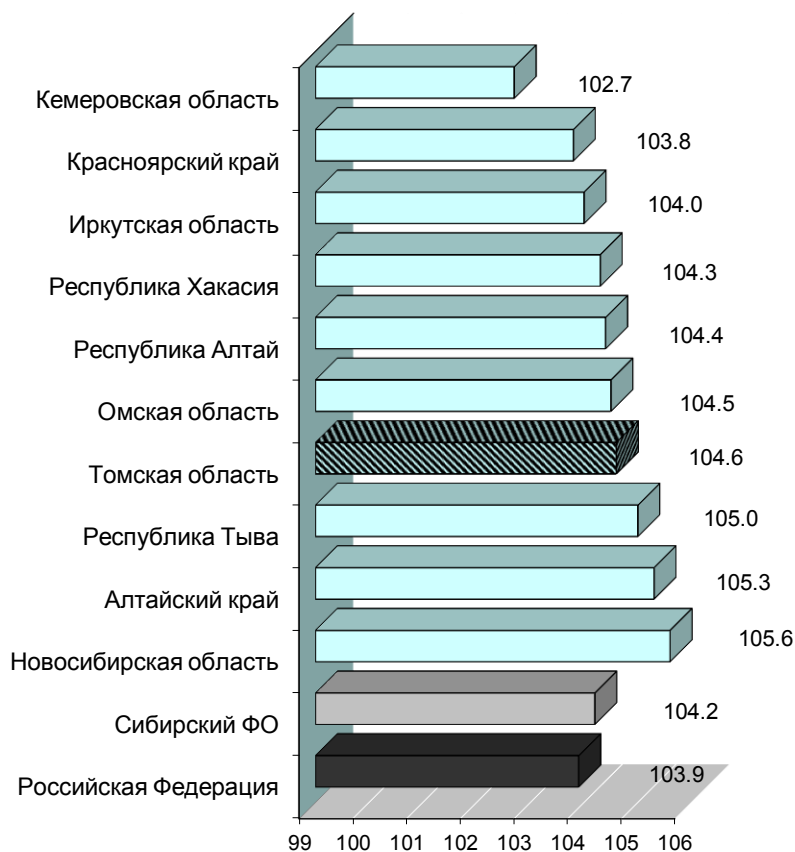


Стоимость фиксированного набора потребительских товаров и услуг для проведения межрегиональных сопоставлений по регионам Сибирского федерального округа и в среднем по России на конец июля 2020 года

	Стоимость набора, рублей в расчете на месяц	Изменение стоимости набора, в % к	
		июню 2020	декабрю 2019
Российская Федерация	16856.28	100.7	103.9
Сибирский Федеральный округ	15579.18	100.9	104.2
Республика Алтай	17001.80	100.2	104.4
Республика Тыва	14939.70	101.8	105.0
Республика Хакасия	16041.14	101.2	104.3
Алтайский край	15425.07	101.0	105.3
Красноярский край	16878.67	101.5	103.8
Иркутская область	15745.37	100.6	104.0
Кемеровская область	14374.44	100.0	102.7
Новосибирская область	16218.29	100.5	105.6
Омская область	14826.86	101.2	104.5
Томская область	16443.52	101.7	104.6

ТОМСКАЯ ОБЛАСТЬ

**Изменение стоимости фиксированного набора
потребительских товаров и услуг
по регионам Сибирского федерального округа
июль 2020 года в % к декабрю 2019 года**



Цены производителей

на конец периода, в %

	Июль 2020 к			Справочно июль 2019 к	
	июню 2020	декабрю 2019	июлю 2019	июню 2019	декабрю 2018
Индекс цен производителей промышленных товаров ¹⁾	124.3	93.0	95.2	91.8	103.3
Сводный индекс цен на продукцию (затраты, услуги) инвестиционного назначения	105.7	103.3	105.7	98.7	102.6
Индекс тарифов на грузовые перевозки	108.3	151.0	97.9	102.7	146.1
Индекс цен производителей сель- скохозяйственной продукции	102.6	104.7	108.4	101.2	94.7

¹⁾ На товары, предназначенные для реализации на внутреннем рынке, по видам деятельности «Добыча полезных ископаемых», «Обрабатывающие производства», «Обеспечение электрической энергией, газом и паром; кондиционирование воздуха», «Водоснабжение; водоотведение, организация сбора и утилизации отходов, деятельность по ликвидации загрязнений».

ЦЕНЫ

В июле 2020 года индекс цен производителей промышленных товаров¹⁾ по Томской области составил 124.3%, в том числе индекс добычи полезных ископаемых – 164.4%, производителей продукции обрабатывающих производств – 105.6%, обеспечение электрической энергией, газом и паром; кондиционирование воздуха – 104.3%, водоснабжение; водоотведение, организация сбора и утилизации отходов, деятельность по ликвидации загрязнений – 105.9%.

Изменение цен производителей промышленных товаров

на конец периода, в %

	<i>Всего</i>		<i>в том числе по видам экономической деятельности</i>							
	<i>к предыдущему периоду</i>	<i>к декабрю предыдущего года</i>	<i>добыча полезных ископаемых</i>		<i>обрабатывающие производства</i>		<i>обеспечение электрической энергией, газом и паром; кондиционирование воздуха</i>		<i>водоснабжение; водоотведение; организация сбора и утилизации отходов; деятельность по ликвидации загрязнений</i>	
			<i>к предыдущему периоду</i>	<i>к декабрю предыдущего года</i>	<i>к предыдущему периоду</i>	<i>к декабрю предыдущего года</i>	<i>к предыдущему периоду</i>	<i>к декабрю предыдущего года</i>	<i>к предыдущему периоду</i>	<i>к декабрю предыдущего года</i>
2019										
январь	104.1	104.1	108.3	108.3	99.7	99.7	99.4	99.4	100.0	100.0
февраль	103.7	108.0	104.8	113.5	103.0	102.7	100.9	100.3	100.0	100.0
март	104.2	112.5	106.4	120.8	101.6	104.3	101.4	101.7	100.0	100.0
апрель	99.0	111.4	97.7	118.0	101.0	105.4	99.2	100.8	100.0	100.0
май	103.8	115.6	106.6	125.8	100.5	105.9	100.4	101.3	100.0	100.0
июнь	97.3	112.5	95.2	119.7	100.1	106.0	99.8	101.1	100.0	100.0
июль	91.8	103.3	87.0	104.1	95.9	101.6	104.4	105.5	103.5	103.5
август	100.8	104.1	100.7	104.8	99.7	101.3	105.7	111.4	100.5	104.0
сентябрь	99.8	103.9	100.0	104.7	100.2	101.5	97.6	108.7	100.0	104.0
октябрь	103.7	107.7	107.5	112.6	100.0	101.5	97.9	106.5	100.0	104.0
ноябрь	92.8	99.9	87.7	98.8	97.7	99.2	101.9	108.6	100.0	104.0
декабрь	106.5	106.4	110.5	109.1	102.6	101.8	101.8	110.5	100.0	104.0
2020										
январь	98.3	98.3	97.2	97.2	99.2	99.2	99.9	99.9	100.0	100.0
февраль	98.9	97.3	96.6	93.9	101.7	100.8	98.9	98.8	100.0	100.0
март	99.8	97.0	99.7	93.6	99.6	100.4	100.4	99.2	100.0	100.0
апрель	70.9	68.8	42.2	39.5	94.5	94.8	99.3	98.5	100.0	100.0
май	96.2	66.2	89.5	35.3	98.2	93.1	100.5	99.0	100.0	100.0
июнь	113.0	74.8	142.1	50.2	104.2	97.0	99.6	98.6	100.0	100.0
июль	124.3	93.0	164.4	82.6	105.6	102.4	104.3	102.8	105.9	105.9

¹⁾ На товары, предназначенные для реализации на внутреннем рынке, по видам деятельности «Добыча полезных ископаемых», «Обрабатывающие производства», «Обеспечение электрической энергией, газом и паром; кондиционирование воздуха», «Водоснабжение; водоотведение, организация сбора и утилизации отходов, деятельность по ликвидации загрязнений».

ТОМСКАЯ ОБЛАСТЬ

Индексы цен производителей по отдельным видам экономической деятельности

на конец периода, в %

	Добыча полезных ископаемых			
	добыча сырой нефти и природного газа		добыча прочих полезных ископаемых	
	к предыдущему периоду	к декабрю предыдущего года	к предыдущему периоду	к декабрю предыдущего года
2019				
январь	109.5	109.5	100.0	100.0
февраль	105.4	115.5	100.0	100.0
март	107.2	123.8	100.0	100.0
апрель	97.4	120.5	104.6	104.6
май	107.4	129.4	104.6	109.5
июнь	94.6	122.4	100.0	109.5
июль	85.4	104.6	100.0	109.5
август	100.8	105.4	100.0	109.5
сентябрь	99.9	105.3	100.0	109.5
октябрь	108.6	114.3	100.0	109.5
ноябрь	86.2	98.6	100.0	109.5
декабрь	112.0	110.4	100.0	109.5
2020				
январь	96.8	96.8	100.0	100.0
февраль	96.1	93.1	100.0	100.0
март	99.7	92.8	100.0	100.0
апрель	33.8	31.3	100.0	100.0
май	85.0	26.6	102.0	102.0
июнь	163.4	43.5	101.2	103.2
июль	184.3	80.2	100.0	103.2

	Обрабатывающие производства							
	производство пищевых продуктов		обработка древесины и производство изделий из дерева и пробки, кроме мебели, производство изделий из соломы и материалов для плетения		производство химических веществ и химических продуктов		производство электрического оборудования	
	к предыдущему периоду	к декабрю предыдущего года	к предыдущему периоду	к декабрю предыдущего года	к предыдущему периоду	к декабрю предыдущего года	к предыдущему периоду	к декабрю предыдущего года
2019								
январь	98.2	98.2	100.2	100.2	106.9	106.9	99.6	99.6
февраль	100.5	98.7	108.5	108.7	103.4	110.6	100.8	100.5
март	102.1	100.8	99.3	108.0	100.0	110.6	102.3	102.8
апрель	100.2	101.0	100.4	108.4	99.7	110.2	99.4	102.1
май	99.5	100.5	100.4	108.8	96.8	106.7	99.6	101.7

	<i>Обрабатывающие производства</i>							
	<i>производство пищевых продуктов</i>		<i>обработка древесины и производство изделий из дерева и пробки, кроме мебели, производство изделий из соломы и материалов для плетения</i>		<i>производство химических веществ и химических продуктов</i>		<i>производство электрического оборудования</i>	
	<i>к предыдущему периоду</i>	<i>к декабрю предыдущего года</i>	<i>к предыдущему периоду</i>	<i>к декабрю предыдущего года</i>	<i>к предыдущему периоду</i>	<i>к декабрю предыдущего года</i>	<i>к предыдущему периоду</i>	<i>к декабрю предыдущего года</i>
июнь	101.2	101.7	96.5	105.1	100.0	106.7	99.8	101.4
июль	100.5	102.3	99.7	104.8	98.0	104.6	91.0	92.2
август	99.1	101.3	99.2	103.9	100.6	105.2	100.0	92.2
сентябрь	98.7	100.0	101.0	105.0	100.0	105.2	100.0	92.2
октябрь	102.5	102.4	101.0	106.0	98.7	103.8	100.0	92.2
ноябрь	98.5	100.9	97.8	103.6	99.4	103.1	98.6	90.9
декабрь	99.3	100.2	99.7	103.3	100.0	103.1	102.9	93.6
2020								
январь	100.0	100.0	99.5	99.5	93.1	93.1	100.1	100.1
февраль	98.4	98.4	113.1	112.6	100.0	93.1	99.9	100.0
март	100.5	99.0	98.3	110.7	100.0	93.1	100.9	100.9
апрель	102.6	101.5	98.6	109.1	88.7	82.5	102.5	103.3
май	102.7	104.3	100.5	109.6	99.9	82.5	100.2	103.6
июнь	99.3	103.5	83.5	91.6	100.0	82.5	100.6	104.2
июль	100.4	103.9	116.2	106.4	100.0	82.5	113.0	117.7

	<i>Обеспечение электрической энергией, газом и паром; кондиционирование воздуха</i>			
	<i>производство, передача и распределение электроэнергии</i>		<i>производство, передача и распределение пара и горячей воды; кондиционирование воздуха</i>	
	<i>к предыдущему периоду</i>	<i>к декабрю предыдущего года</i>	<i>к предыдущему периоду</i>	<i>к декабрю предыдущего года</i>
2019				
январь	98.7	98.7	100.7	100.7
февраль	101.7	100.4	99.3	100.0
март	102.1	102.6	100.0	100.0
апрель	98.7	101.3	100.0	100.0
май	100.5	101.8	100.3	100.3
июнь	99.7	101.5	100.0	100.3
июль	101.1	102.6	110.8	111.1
август	108.8	111.6	100.0	111.1
сентябрь	96.3	107.5	100.0	111.1
октябрь	96.8	104.1	100.0	111.1
ноябрь	103.0	107.2	100.0	111.1

ТОМСКАЯ ОБЛАСТЬ

	<i>Обеспечение электрической энергией, газом и паром; кондиционирование воздуха</i>			
	<i>производство, передача и распределение электроэнергии</i>		<i>производство, передача и распределение пара и горячей воды; кондиционирование воздуха</i>	
	<i>к предыдущему периоду</i>	<i>к декабрю предыдущего года</i>	<i>к предыдущему периоду</i>	<i>к декабрю предыдущего года</i>
декабрь	102.7	110.1	100.0	111.1
2020				
январь	100.9	100.9	99.0	99.0
февраль	97.7	98.6	100.0	99.0
март	100.9	99.5	100.0	99.0
апрель	98.4	97.9	100.0	99.0
май	101.1	98.9	100.0	99.0
июнь	99.2	98.1	100.0	99.0
июль	101.6	99.6	106.6	105.5

	<i>Водоснабжение; водоотведение, организация сбора и утилизации отходов, деятельность по ликвидации загрязнений</i>			
	<i>забор, очистка и распределение воды</i>		<i>сбор и обработка сточных вод</i>	
	<i>к предыдущему периоду</i>	<i>к декабрю предыдущего года</i>	<i>к предыдущему периоду</i>	<i>к декабрю предыдущего года</i>
2019				
январь	100.0	100.0	100.0	100.0
февраль	100.0	100.0	100.0	100.0
март	100.0	100.0	100.0	100.0
апрель	100.0	100.0	100.0	100.0
май	100.0	100.0	100.0	100.0
июнь	100.0	100.0	100.0	100.0
июль	102.5	102.5	105.0	105.0
август	100.5	103.0	100.4	105.4
сентябрь	100.0	103.0	100.0	105.4
октябрь	100.0	103.0	100.0	105.4
ноябрь	100.0	103.0	100.0	105.4
декабрь	100.0	103.0	100.0	105.4
2020				
январь	100.0	100.0	100.0	100.0
февраль	100.0	100.0	100.0	100.0
март	100.0	100.0	100.0	100.0
апрель	100.0	100.0	100.0	100.0
май	100.0	100.0	100.0	100.0
июнь	100.0	100.0	100.0	100.0
июль	105.5	105.5	106.4	106.4

Сводный индекс цен на продукцию (затраты, услуги) инвестиционного назначения в июле 2020 года по Томской области составил 105.7%.

Изменение цен по элементам технологической структуры в строительстве

на конец периода, в % к предыдущему периоду

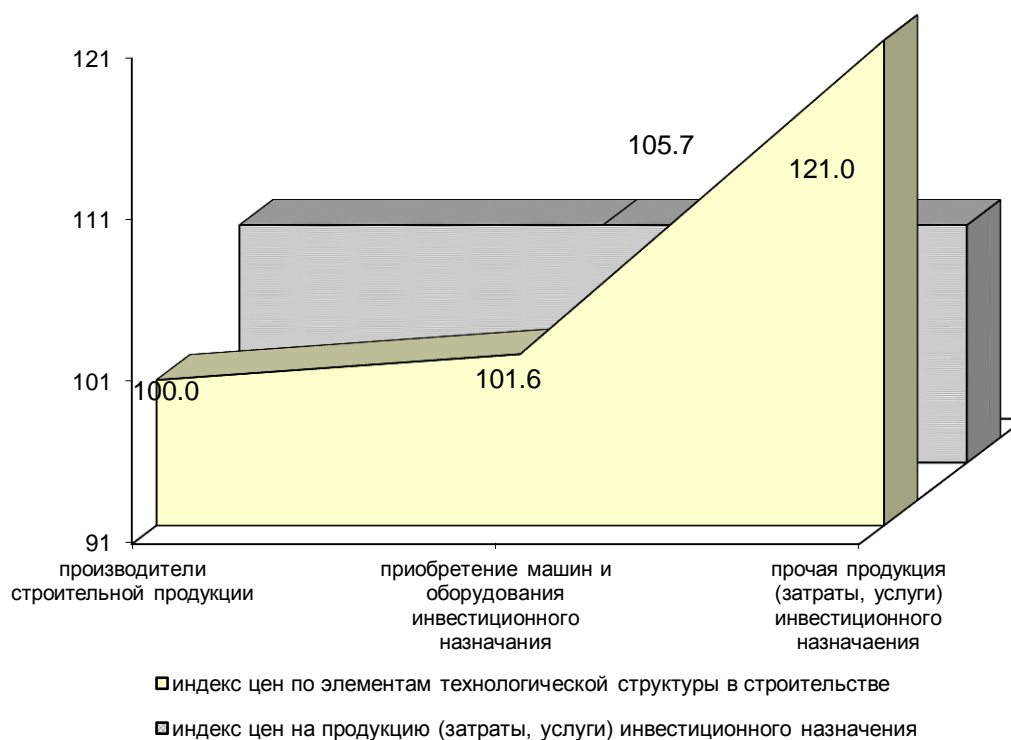
	Сводный индекс цен на продукцию (затраты, услуги) инвестиционного назначения	в том числе		
		индекс цен производителей на строительную продукцию	индекс цен приобретения машин и оборудования инвестиционного назначения	индекс цен на прочую продукцию (затраты, услуги) инвестиционного назначения
2019				
январь	101.5	100.4	101.3	104.1
февраль	100.5 ¹⁾	99.9 ¹⁾	100.0	102.7
март	100.7	99.5	100.3	103.9
I квартал	102.7 ¹⁾	99.8 ¹⁾	101.6	111.1
апрель	100.0	100.1	100.5	98.9
май	101.3	100.5 ¹⁾	101.0	103.4
июнь	100.0	100.9 ¹⁾	100.5	97.6
II квартал	101.3	101.5 ¹⁾	102.0	99.8
июль	98.7	100.4	100.0	93.0
август	101.5	100.6 ¹⁾	102.8	100.8
сентябрь	100.2 ¹⁾	100.2 ¹⁾	100.3	99.8
III квартал	100.4 ¹⁾	101.2	103.1	93.6
октябрь	101.0	100.5	100.2	103.3
ноябрь	98.7	99.9	100.3	93.8
декабрь	101.0	99.7 ¹⁾	100.0	105.6
декабрь 2019 в % к декабрю 2018	105.0 ¹⁾	102.5 ¹⁾	107.2	106.0
2020				
январь	99.3 ¹⁾	99.7	99.2 ¹⁾	98.8
февраль	100.4	99.8	101.8	99.1
март	102.7	100.9	106.8	99.6
I квартал	102.4	100.4	107.9	97.5
апрель	94.5	100.2	101.2	75.4
май	99.1	100.8	98.7	96.8
июнь	102.0	100.4	97.8	111.0
II квартал	95.5	101.4	97.7	81.0

ТОМСКАЯ ОБЛАСТЬ

	Сводный индекс цен на продукцию (затраты, услуги) инвестиционного назначения	в том числе		
		индекс цен производителей на строительную продукцию	индекс цен приобретения машин и оборудования инвестиционного назначения	индекс цен на прочую продукцию (затраты, услуги) инвестиционного назначения
июль	105.7	100.0	101.6	121.0

¹⁾ Данные изменены в связи с уточнением респондентами ранее представленной информации.

Изменение цен по элементам технологической структуры в строительстве в июле 2020 года (в % к предыдущему месяцу)



Индекс цен приобретения отдельных видов строительных материалов в июле 2020 года по Томской области составил 98.1%.

Изменение цен приобретения отдельных видов строительных материалов на конец периода, в % к предыдущему периоду

ЦЕНЫ

	<i>Строительные материалы – всего</i>	<i>Кирпич керамический неогнеупорный строительный</i>	<i>Плитки керамические глазурованные для внутренней облицовки стен</i>	<i>Линолеум и твердые неполомерные материалы для покрытия пола, т.е. упругие напольные покрытия, такие как виниловое покрытие, линолеум и аналогичные изделия</i>	<i>Стекло листовое литое, прокатное, тянутое или выдувное, но не обработанное другим способом</i>	<i>Цементы общестроительные</i>
2019						
январь	102.2	98.5	91.1	106.4	108.0	98.0
февраль	100.4	100.0	96.0	100.0	105.0	101.7
март	98.8	100.0	100.0	96.1	111.9	101.7
I квартал	101.4	98.5	87.5	102.3	126.9	101.4
апрель	99.8	100.0	100.0	100.0	100.0	99.9
май	99.8	100.0	96.3	98.0	97.0	106.4
июнь	101.1	100.0	101.2	98.9	105.0	100.4
II квартал	100.7	100.0	97.5	96.9	101.9	106.7
июль	99.9	100.0	100.0	100.0	92.4	99.6
август	100.1	100.0	100.0	102.2	105.0	100.7
сентябрь	99.7	100.0	123.4	97.2	91.4	100.7
III квартал	99.7	100.0	123.4	99.3	88.7	101.0
октябрь	101.8	100.0	99.1	103.0	90.0	97.3
ноябрь	99.2	100.0	100.0	104.7	113.0	100.1
декабрь	100.4	100.0	100.0	102.9	100.0	101.2
декабрь 2019 в % к декабрю 2018	103.3	98.6	104.1	109.2	116.4	107.5
2020						
январь	99.4	100.0	100.9	94.9	105.7	94.5
февраль	100.8	102.9	100.0	93.9	92.0	99.6
март	101.3	100.0	100.0	96.4	100.6	99.1
I квартал	101.5	102.9	100.9	85.9	97.8	93.3
апрель	98.6	100.0	100.0	97.2	94.4	99.7
май	102.3	99.6	97.9	97.4	93.0	109.8
июнь	99.1	100.0	94.9	100.0	114.3	105.8
II квартал	100.0	99.6	92.9	94.7	100.3	115.8
июль	98.1	100.0	101.6	98.1	89.7	100.3

Соотношение цен приобретения основных строительных материалов с ценой на кирпич керамический

в %

	<i>Бетон, готовый для заливки (товарный бетон)</i>	<i>Растворы строительные</i>	<i>Щебень</i>	<i>Пески природные, не включенные в другие группировки</i>	<i>Цементы общестроительные</i>
2019					
январь	43	39	17	1	54
февраль	39	35	14	5	49

ТОМСКАЯ ОБЛАСТЬ

	<i>Бетон, готовый для заливки (товарный бетон)</i>	<i>Растворы строительные</i>	<i>Щебень</i>	<i>Пески природные, не включенные в другие группировки</i>	<i>Цементы общестроительные</i>
март	39	35	13	2	50
апрель	40	36	14	7	51
май	40	36	16	10	52
июнь	40	31	18	22	53
июль	36	32	21	14	52
август	35	33	21	7	53
сентябрь	36	33	19	5	54
октябрь	38	42	22	11	64
ноябрь	40	40	22	5	59
декабрь	41	40	16	4	63
2020					
январь	47	36	20	4	59
февраль	44	39	21	5	59
март	45	39	23	6	54
апрель	45	38	22	5	53
май	45	37	25	9	60
июнь	46	38	26	23	62
июль	46	38	23	17	62

Индекс тарифов на грузовые перевозки в июле 2020 года по Томской области составил 108.3%.

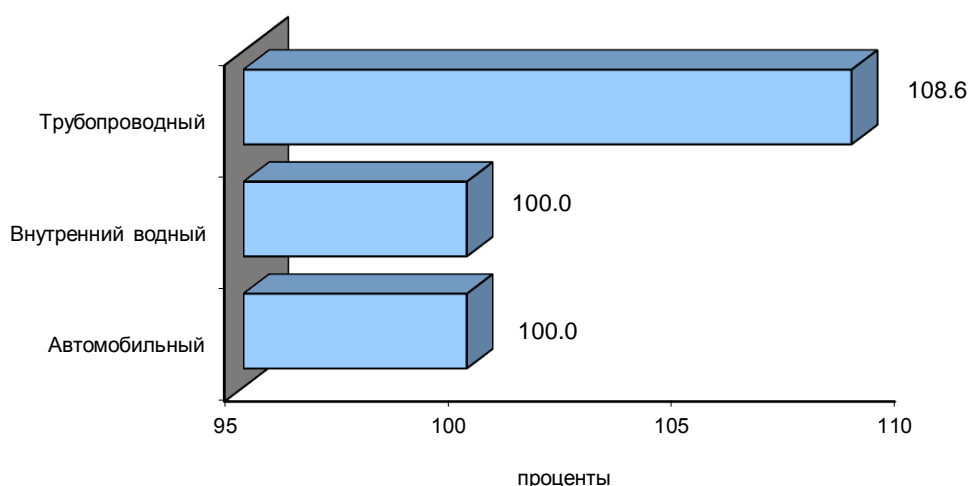
Изменение тарифов на грузовые перевозки по видам транспорта

на конец периода, в % к предыдущему периоду

	<i>Индекс тарифов на грузовые перевозки</i>	<i>в том числе</i>		
		<i>трубопроводный (перекачка нефти и газа)</i>	<i>внутренний водный</i>	<i>автомобильный</i>
2019				
январь	92.7	90.5	100.0	102.0
февраль	100.0	100.0	100.0	100.0
март	99.9	100.0	100.0	98.3
I квартал	92.6	90.5	100.0	100.3
апрель	153.7	165.4	121.0	96.7
май	100.1	100.0	100.0	101.7
июнь	100.0	100.0	100.0	99.6
II квартал	153.8	165.4	121.0	98.0
июль	102.7	103.3	100.0	98.3
август	100.1	100.0	100.0	102.7
сентябрь	100.0	100.0	100.0	100.4
III квартал	102.8	103.3	100.0	101.4
октябрь	69.2	63.1	100.0	99.2
ноябрь	100.1	100.0	100.0	101.3
декабрь	100.0	100.0	100.0	99.1
декабрь 2019 в % к декабрю 2018	101.2	97.7	121.0	99.3
2020				
январь	96.7	96.5	100.0	102.5

	Индекс тарифов на грузовые перевозки	в том числе		
		трубопроводный (перекачка нефти и газа)	внутренний водный	автомобильный
февраль	100.0	100.0	100.0	100.0
март	100.0	100.0	100.0	100.0
I квартал	96.7	96.5	100.0	102.5
апрель	144.2	146.9	100.0	100.1
май	100.0	100.0	100.0	100.0
июнь	100.0	100.0	100.0	100.0
II квартал	144.2	146.9	100.0	100.1
июль	108.3	108.6	100.0	100.0

Изменение тарифов на грузовые перевозки в июле 2020 года (в % к предыдущему месяцу)



Индекс цен производителей сельскохозяйственной продукции в июле 2020 года по Томской области составил 102.6%.

Изменение цен производителей сельскохозяйственной продукции

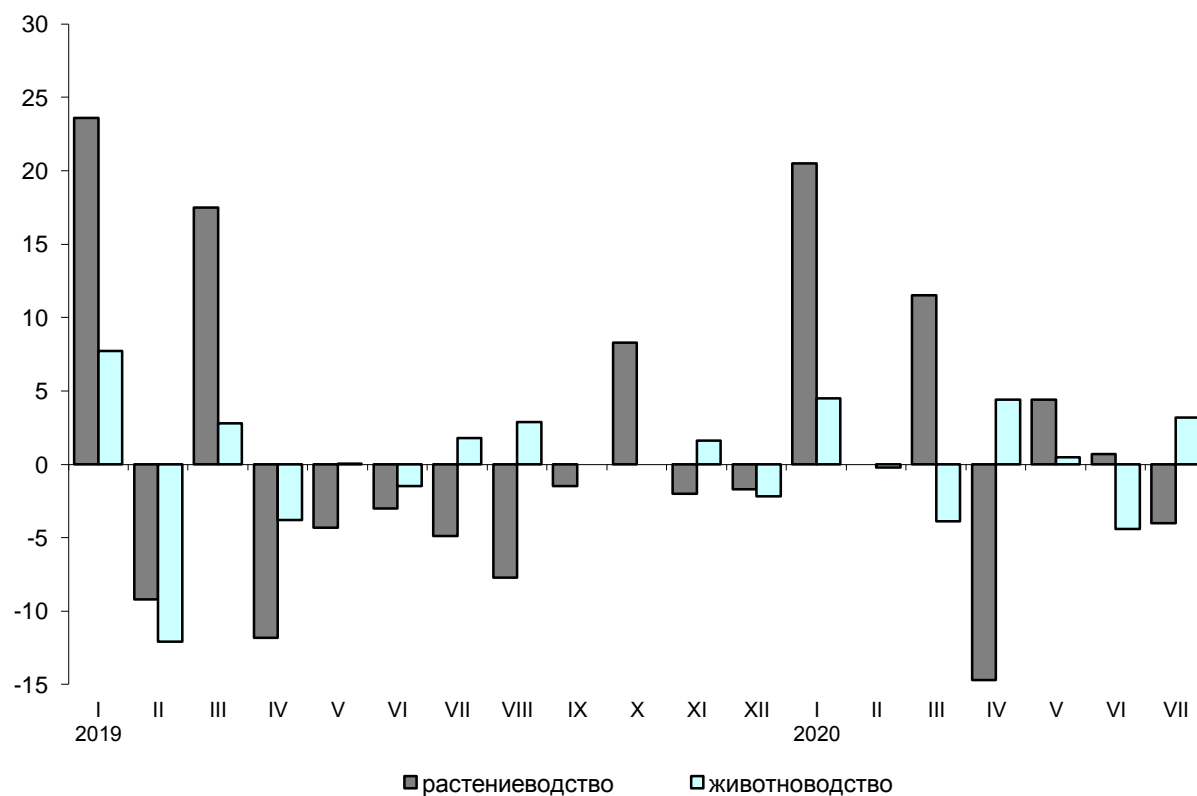
на конец периода, в % к предыдущему периоду

	Продукция и услуги сельского хозяйства и охоты	в том числе					
		зерновые и зерно-бобовые культуры	картофель	овощи	скот и птица (в живом весе)	молоко сырое крупного рогатого скота	яйца куриные в скорлупе свежие
2019							
январь	108.9	99.4	100.0	189.0	108.3	102.7	102.8
февраль	88.2	104.8	90.9	71.6	86.6	100.5	90.9
март	104.2	99.3	100.0	155.3	103.1	99.7	104.5
I квартал	100.1	103.4	90.9	210.2	96.7	102.9	97.7
апрель	95.4	104.5	100.0	67.0	95.6	99.0	106.4
май	99.7	102.1	100.0	86.2	101.2	97.1	73.6

ТОМСКАЯ ОБЛАСТЬ

	Продукция и услуги сельского хозяйства и охоты	в том числе					
		зерновые и зерно- бобовые культуры	карто- фель	овощи	скот и птица (в живом ве- се)	молоко сырое крупного рогато- го скота	яйца куриные в скор- лупе свежие
июнь	98.4	101.0	80.0	88.0	98.5	98.9	99.1
II квартал	93.6	107.8	80.0	50.8	95.3	95.1	77.6
июль	101.2	101.4	100.0	77.7	102.3	97.9	100.2
август	102.0	100.5	100.0	62.6	102.9	99.4	115.7
сентябрь	99.9	97.9	125.0	99.4	100.1	98.6	101.2
III квартал	103.1	99.8	125.0	48.3	105.4	96.0	117.3
октябрь	100.6	100.0	90.0	157.2	99.6	102.0	105.7
ноябрь	101.3	100.0	111.1	91.2	101.0	105.8	106.8
декабрь	97.9	101.7	80.0	82.4	97.0	102.6	107.8
декабрь 2019 в % к декабрю 2018	96.1	113.0	72.7	60.9	94.7	103.9	108.3
2020							
январь	105.7	96.8	100.0	293.4	105.2	103.3	88.0
февраль	99.8	103.3	112.5	92.7	99.8	100.8	92.8
март	97.4	102.6	122.2	136.5	95.6	100.6	97.2
I квартал	102.7	102.6	137.5	371.2	100.4	104.8	79.4
апрель	102.5	102.5	172.7	49.8	104.3	100.9	125.3
май	100.8	104.5	100.0	106.2	101.6	97.1	76.0
июнь	96.1	103.0	90.0	93.3	95.3	97.6	102.3
II квартал	99.3	110.3	155.4	49.3	101.0	95.6	97.4
июль	102.6	100.4	100.0	76.5	103.8	97.2	106.4

Прирост (снижение-) цен производителей сельскохозяйственной продукции в 2019 и 2020 годах (в % к предыдущему месяцу)



ТОМСКАЯ ОБЛАСТЬ

ФИНАНСЫ

Показатели финансово-кредитной системы

Исполнение бюджета (по данным Департамента финансов Томской области)

млн. рублей

	2020			Справочно 2019		
	доходы	расходы	профицит(+), дефицит (-)	доходы	расходы	профицит(+), дефицит (-)
январь	3402.7	4196.6	-793.9	4070.7	3086.8	983.9
январь-февраль	8036.6	10635.3	-2598.7	8398.9	8889.7	-490.8
январь-март	17057.1	17670.5	-613.4	15931.8	14590.8	1341.0
январь-апрель	24782.3	26534.4	-1752.1	25439.7	22397.6	3042.1
январь-май	32128.8	32697.5	-568.7	31371.4	28244.0	3127.4
январь-июнь	38074.1	41826.8	-3752.7	36645.1	36318.2	326.9

Исполнение бюджета по статьям доходов и расходов на 1 июля 2020 года

	Млн. рублей	В % к итогу
Доходы	38074.1	100.0
в том числе:		
налоги на совокупный доход	1690.9	4.4
налог на доходы физических лиц	10504.4	27.6
налог на прибыль организаций	6013.9	15.8
акцизы	4176.0	11.0
налоги, сборы и регулярные платежи за пользование природными ресурсами	11.2	0.0
налоги на имущество	3455.7	9.1
доходы от использования имущества, находящегося в государственной и муниципальной собственности	443.0	1.2
безвозмездные поступления от других бюджетов бюджетной системы	10735.8	28.2
прочие доходы	1043.2	2.7
Расходы	41826.8	100.0
в том числе:		
общегосударственные вопросы	2950.9	7.1
национальную безопасность и правоохранительную деятельность	345.4	0.8
национальную экономику	5449.7	13.0
жилищно-коммунальное хозяйство	1310.2	3.1
социально-культурные мероприятия	30599.2	73.2
из них на:		
образование	14743.1	35.3
культуру, кинематографию	1563.8	3.7
здравоохранение	4149.6	9.9
социальную политику	9613.7	23.0
физическую культуру и спорт	467.4	1.1
средства массовой информации	61.6	0.2
прочие расходы	1171.4	2.8

Поступление налогов и сборов в бюджетную систему по видам на 1 июля 2020 года (по оперативным данным Управления Федеральной налоговой службы Российской Федерации по Томской области)

	В бюджеты всех уровней			в т.ч. в бюджет территории		
	млн. рублей	удельный вес в общей сумме поступлений, в %		млн. рублей	удельный вес в общей сумме поступлений, в %	
		2020	2019		2020	2019
Всего	89715.6	100.0	100.0	24113.2	100.0	100.0
в том числе:						
налог на добавленную стоимость на товары (работы, услуги), реализуемые на территории Российской Федерации	29773.4	33.2	24.0	x	-	-
налог на прибыль организаций	6466.3	7.2	8.5	6013.9	24.9	31.8
налог на доходы физических лиц	10504.4	11.7	9.1	10504.4	43.6	37.7
налоги, сборы и регулярные платежи за пользование природными ресурсами	34644.7	38.6	50.5	11.2	0.1	0.0
акцизы	2964.8	3.3	2.1	2357.4	9.8	7.6
из них на:						
водку, ликероводочные изделия	109.4	0.1	0.1	87.5	0.4	0.2
вина, игристые вина, пиво	1713.6	1.9	1.4	1713.6	7.1	6.0
бензин автомобильный	280.5	0.3	0.2	186.8	0.8	0.6
налоги на имущество	3455.7	3.9	3.9	3455.7	14.3	16.0
прочие	1906.3	2.1	1.9	1770.6	7.3	6.9

За январь-июнь 2020 года в бюджеты всех уровней собрано налогов и других обязательных платежей на 20.1% меньше, чем в январе-июне 2019 года, в том числе в бюджет территории – на 11.6%.

ТОМСКАЯ ОБЛАСТЬ

СОЦИАЛЬНАЯ СФЕРА

Уровень жизни населения

Доходы населения

В I полугодии 2020 года объем денежных доходов населения сложился в размере 186426.8 млн. рублей и увеличился на 2.2% по сравнению с I полугодием 2019 года (во II квартале 2020 года - 97016.3 млн. рублей и 0.4% соответственно).

Денежные расходы населения в I полугодии 2020 года составили 173073.5 млн. рублей и снизились на 0.4% по сравнению с соответствующим периодом предыдущего года (во II квартале 2020 года - 82695.2 млн. рублей и 5.5% соответственно). Население израсходовало средств на покупку товаров и оплату услуг 146559.5 млн. рублей, что на 0.4% меньше, чем в I полугодии 2019 года (во II квартале 2020 года – 69376.3 млн. рублей и 5.5% соответственно). За этот период сбережения населения составили 13353.3 млн. рублей и увеличились на 55.2% (во II квартале 2020 года - 14321.1 млн. рублей и 57.3%).

	II квар- тал 2020	В % к		I полу- годие 2020 в % к I полуго- дию 2019	Справочно II квартал 2019 в % к	
		II квар- талу 2019	I квар- талу 2020		II квар- талу 2018	I квар- талу 2019
Денежные доходы населения (в среднем на душу населения), рублей в месяц	29 963.5	100.2	108.5	102.0	101.7	112.6
Реальные денежные доходы	x	96.8	107.1	98.8	96.2	111.7
Реальные располагаемые денежные доходы	x	97.7	108.6	99.1	96.3	112.0

Реальные денежные доходы, по оценке, в I полугодии 2020 года по сравнению с соответствующим периодом предыдущего года снизились на 1.2%, во II квартале 2020 года по сравнению со II кварталом 2019 года на 3.2%.

Динамика денежных доходов населения

	Реальные денежные доходы в % к		Реальные располагаемые денежные доходы в % к	
	соответствующему периоду предыдущего года	предыдущему периоду	соответствующему периоду предыдущего года	предыдущему периоду
2019				
I квартал	97.6	91.2	97.6	91.1
II квартал	96.2	111.7	96.3	112.0
I полугодие	96.8	x	96.9	x
III квартал	101.3	90.9	101.5	89.3

¹⁾ Предварительные данные.

СОЦИАЛЬНАЯ СФЕРА

	Реальные денежные доходы в % к		Реальные располагаемые денежные доходы в % к	
	соответствующему периоду предыдущего года	предыдущему периоду	соответствующему периоду предыдущего года	предыдущему периоду
январь-сентябрь	98.3	х	98.3	х
IV квартал	101.1	109.1	99.7	109.4
год	99.0	х	98.7	х
2020				
I квартал	101.1	91.3	100.7	92.0
II квартал	96.8	107.0	97.7	108.6
I полугодие	98.8	х	99.1	х

В структуре денежных доходов населения в I полугодии 2020 года по сравнению с соответствующим периодом 2019 года возросла доля социальных выплат при снижении доли оплаты труда, прочих денежных доходов, доходов от предпринимательской деятельности и доходов от собственности.

Структура денежных доходов населения

	Всего денежных доходов	В том числе					
		оплата труда	из нее		доходы от предпри- ниматель- ской дея- тельности	социаль- ные вы- платы	доходы от соб- ственно- сти
			заработ- ная плата работни- ков орга- низаций	прочие денежные доходы			
2019							
I квартал	100.0	66.4	63.9	1.9	7.8	23.3	2.5
II квартал	100.0	67.1	64.2	2.2	7.6	22.2	3.1
I полугодие	100.0	66.8	64.1	2.1	7.7	22.8	2.8
III квартал	100.0	63.4	62.2	0.2	8.0	25.2	3.4
январь-сентябрь	100.0	65.7	63.5	1.5	7.8	23.6	3.0
IV квартал	100.0	66.1	61.8	3.5	7.2	23.5	3.2
год	100.0	65.8	63.0	2.0	7.6	23.5	3.1
2020							
I квартал	100.0	64.0	62.3	1.2	7.1	26.5	2.5
II квартал	100.0	67.8	65.3	1.8	5.6	23.7	3.0
I полугодие	100.0	65.9	63.8	1.5	6.3	25.0	2.7

ТОМСКАЯ ОБЛАСТЬ

Заработная плата

Среднемесячная номинальная начисленная заработная плата в июне 2020 года составила 52011.3 рубля и по сравнению с июнем 2019 года увеличилась на 4.1%.

Динамика среднемесячной номинальной и реальной начисленной заработной платы

	Среднемесячная номинальная начисленная заработная плата, рублей	В % к		Реальная начисленная заработная плата в % к	
		предыдущему периоду	соответствующему периоду предыдущего года	предыдущему периоду	соответствующему периоду предыдущего года
2019					
Январь	38787.0	х	104.0	х	98.6
Февраль	39036.9	100.6	100.6	100.1	95.0
Март	42527.3	108.9	105.8	108.4	99.6
I квартал	40122.5	х	103.5	х	97.8
Апрель	43028.6	101.2	104.4	101.3	98.7
Май	47590.6	110.6	103.3	110.1	97.6
Июнь	48439.9	101.8	106.1	101.6	100.7
II квартал	46352.6	115.5	104.6	114.6	99.0
I полугодие	43232.4	х	104.1	х	98.4
Июль	41460.5	85.6	104.1	85.3	99.2
Август	40653.6	98.1	104.6	98.5	100.0
Сентябрь	40877.3	100.6	103.8	100.6	99.2
III квартал	40997.5	88.4	104.2	88.0	99.5
9 месяцев	42488.9	х	104.1	х	98.8
Октябрь	42725.9	104.5	106.7	104.2	102.0
Ноябрь	42353.9	99.1	104.7	98.7	100.2
Декабрь	57194.2	135.0	110.6	134.6	106.5
IV квартал	47419.6	115.7	107.6	115.0	103.2
Год¹⁾	45525.9	х	108.7	х	103.4
2020					
Январь	43277.4	75.6	108.1	75.2	104.8
Февраль	42612.0	97.5	105.8	97.1	102.7
Март	45516.6	106.8	104.1	106.5	101.2
I квартал	43950.2	х	106.3	х	103.2
Апрель	48360.6	106.2	109.0	105.4	105.0
Май	48802.1	100.4	99.5	100.1	96.0
Июнь	52011.3	106.6	104.1	106.4	100.4
II квартал	49804.5	113.3	104.2	111.7	100.5
I полугодие	46858.3	х	105.2	х	101.8

¹⁾ Утвержденные данные.

СОЦИАЛЬНАЯ СФЕРА

Среднемесячная начисленная заработная плата (без выплат социального характера) по видам экономической деятельности:

в расчете на одного работника

	Июнь 2020			Январь-июнь 2020		
	рублей	в % к		рублей	в % к	
		маю 2020	июню 2019		январю-июню 2019	областному уровню среднемесячной заработной платы
Всего	52011.3	106.6	104.1	46858.3	105.2	100.0
из них:						
сельское хозяйство, охота, рыболовство и рыбоводство	32423.4	99.9	108.3	34282.9	113.6	73.2
из них:						
растениеводство и животноводство, охота и предоставление соответствующих услуг в этих областях	33662.2	97.8	107.5	32579.8	107.6	69.5
лесоводство и лесозаготовки	29047.3	107.8	109.6	38768.7	129.2	82.7
добыча полезных ископаемых	126426.3	136.6	122.2	95698.9	112.0	в 2.0 р.
из нее:						
добыча сырой нефти и природного газа	165349.0	153.8	132.8	113476.6	116.8	в 2.4 р.
добыча прочих полезных ископаемых	73898.9	97.7	137.6	66957.5	170.8	142.9
предоставление услуг в области добычи полезных ископаемых	72269.5	98.5	93.4	73043.7	100.6	155.9
обрабатывающие производства	43050.6	107.1	101.7	42723.2	99.1	91.2
из них:						
производство пищевых продуктов	30562.6	100.9	105.1	29711.6	105.6	63.4
производство напитков	51757.0	156.8	89.0	42680.6	96.1	91.1
производство текстильных изделий	16770.6	113.9	101.2	15018.4	104.0	32.1
производство одежды	18760.7	112.8	100.5	17932.7	103.1	38.3
производство кожи, изделий из кожи	23190.6	141.4	91.2	17262.8	101.1	36.8
обработка древесины и производство изделий из дерева и пробки, кроме мебели, производство изделий из соломки и материалов плетения	30813.6	110.6	98.7	29581.6	91.8	63.1
производство бумаги и бумажных изделий	21416.8	100.0	100.0	21416.8	114.7	45.7

ТОМСКАЯ ОБЛАСТЬ

	Июнь 2020			Январь-июнь 2020		
	рублей	в % к		рублей	в % к	
		маю 2020	июню 2019		январю- июню 2019	областному уровню сред- немесячной зарботной платы
деятельность поли- графическая и копи- рование носителей ин- формации	28857.1	106.6	91.4	27032.8	91.3	57.7
производство кокса и нефтепродуктов	72730.0	134.7	123.6	55015.9	94.1	117.4
производство химиче- ских веществ и хими- ческих продуктов	69842.4	101.2	98.9	77759.9	99.6	165.9
производство лекар- ственных средств и материалов, применя- емых в медицинских целях	42840.6	107.9	102.3	41697.0	102.2	89.0
производство резино- вых и пластмассовых изделий	29681.7	97.3	86.9	29981.5	90.1	64.0
производство прочей неметаллической ми- неральной продукции	35174.5	115.0	116.7	32894.4	110.2	70.2
производство метал- лургическое	... ¹⁾	106.4	106.2	... ¹⁾	103.5	... ¹⁾
производство готовых металлических изде- лий, кроме машин и оборудования	25978.4	107.6	93.8	24737.2	88.6	52.8
производство компью- теров, электронных и оптических изделий	49872.9	110.2	98.8	46980.3	98.0	100.3
производство электри- ческого оборудования	42620.2	97.9	101.1	44234.9	100.7	94.4
производство машин и оборудования, не включенных в другие группировки	42049.0	95.6	102.1	44581.1	100.8	95.1
производство прочих транспортных средств и оборудования	46647.5	97.4	93.5	45717.3	102.9	97.6
производство мебели	25825.5	126.7	108.9	22183.5	79.9	47.3
производство прочих готовых изделий	59752.8	127.1	в 2.3 р.	37308.0	164.2	79.6
ремонт и монтаж ма- шин и оборудования	48845.3	99.0	98.5	44620.1	91.0	95.2

СОЦИАЛЬНАЯ СФЕРА

	Июнь 2020			Январь-июнь 2020		
	рублей	в % к		рублей	в % к	
		маю 2020	июню 2019		январю- июню 2019	областному уровню сред- немесячной зарботной платы
обеспечение электрической энергией, газом и паром; кондиционирование воздуха	50608.2	96.8	94.7	54857.2	98.9	117.1
в том числе:						
производство, передача и распределение электроэнергии	60241.5	97.0	101.0	64396.0	101.7	137.4
производство и распределение газообразного топлива	56191.4	112.3	56.6	53212.4	87.5	113.6
производство, передача и распределение пара и горячей воды; кондиционирование воздуха	40421.4	94.1	95.8	45878.5	96.7	97.9
водоснабжение; водоотведение, организация сбора и утилизации отходов, деятельность по ликвидации загрязнений	38840.6	103.2	108.6	37510.2	109.9	80.1
из них:						
забор, очистка и распределение воды	37485.7	108.5	110.3	35375.0	108.9	75.5
сбор и обработка сточных вод	36421.6	101.7	109.1	35087.1	100.6	74.9
сбор, обработка и утилизация отходов; обработка вторичного сырья	44366.5	97.1	103.3	45122.2	120.1	96.3
предоставление услуг в области ликвидации последствий загрязнений и прочих услуг, связанных с удалением отходов	18823.4	100.0	91.4	18823.4	95.1	40.2
строительство	35021.0	99.2	102.1	32042.0	104.4	68.4
торговля оптовая и розничная; ремонт автотранспортных средств и мотоциклов	27340.5	102.7	97.7	26674.7	99.9	56.9
в том числе:						

ТОМСКАЯ ОБЛАСТЬ

	Июнь 2020			Январь-июнь 2020		
	рублей	в % к		рублей	в % к	
		маю 2020	июню 2019		январю- июню 2019	областному уровню сред- немесячной зарботной платы
торговля оптовая и розничная автотранспортными средствами и мотоциклами и их ремонт	23958.5	110.6	99.1	22245.9	103.7	47.5
торговля оптовая, кроме оптовой торговли автотранспортными средствами и мотоциклами	26356.4	98.3	92.2	26727.1	97.1	57.0
торговля розничная, кроме торговли автотранспортными средствами и мотоциклами	28506.7	104.9	101.5	27309.5	101.3	58.3
транспортировка и хранение	59771.0	85.0	112.2	59083.7	103.9	126.1
в том числе:						
деятельность сухопутного и трубопроводного транспорта	70681.7	81.7	118.7	71451.5	104.0	152.5
деятельность водного транспорта	55026.7	91.4	92.0	40183.2	100.3	85.8
деятельность воздушного и космического транспорта	112306.1	65.0	107.3	120983.0	124.0	в 2.6 р.
складское хозяйство и вспомогательная транспортная деятельность	43818.0	95.9	99.2	42570.2	99.6	90.8
деятельность почтовой связи и курьерская деятельность	29018.7	117.9	100.9	25060.0	104.2	53.5
деятельность гостиниц и предприятий общественного питания	23709.9	106.4	94.1	22534.7	98.8	48.1
деятельность в области информации и связи	60298.3	100.4	92.6	62965.0	100.1	134.4
деятельность финансовая и страховая	61621.9	98.5	105.1	61115.3	108.4	130.4
деятельность по операциям с недвижимым имуществом	33986.0	107.1	104.7	33078.1	104.2	70.6

СОЦИАЛЬНАЯ СФЕРА

	Июнь 2020			Январь-июнь 2020		
	рублей	в % к		рублей	в % к	
		маю 2020	июню 2019		январю- июню 2019	областному уровню сред- немесячной зароботной платы
деятельность профессиональная, научная и техническая	84436.1	129.2	98.7	63393.8	102.6	135.3
из нее научные исследования и разработки	93624.9	135.4	93.7	66891.6	98.5	142.8
деятельность административная и сопутствующие дополнительные услуги	30652.5	93.1	110.6	32214.3	106.7	68.7
государственное управление и обеспечение военной безопасности; социальное обеспечение	56754.2	107.7	108.3	51284.3	108.2	109.4
образование	55061.2	108.5	93.4	42917.1	104.2	91.6
деятельность в области здравоохранения и социальных услуг	47600.2	100.6	112.3	43315.2	108.0	92.4
из нее деятельность в области здравоохранения	48878.1	99.9	112.4	44699.8	108.2	95.4
деятельность в области культуры, спорта, организации досуга и развлечений	43238.7	114.4	96.5	37145.9	101.5	79.3
из нее деятельность в области спорта, отдыха и развлечений	38500.3	77.3	101.6	40632.0	111.1	86.7
предоставление прочих видов услуг	29350.3	115.1	105.8	26249.0	103.8	56.0

¹⁾ Данные не публикуются в целях обеспечения конфиденциальности первичных статистических данных, полученных от организаций, в соответствии с Федеральным законом от 29.11.07 №282-ФЗ (ст.4,п.5; ст.9,п.1).

В январе-июне 2020 года уровень среднемесячной заработной платы работников организаций, занятых в здравоохранении и предоставлении социальных услуг составил к ее уровню в обрабатывающих производствах 101.4%, работников образования – 100.5% (в январе-июне 2019 года – соответственно 96.1% и 98.3%).

Просроченная задолженность организаций по заработной плате

Просроченная задолженность по заработной плате формируется на основании данных, полученных по сведениям, представленным организациями (не относящимися к субъектам малого предпринимательства).

Суммарная просроченная задолженность по заработной плате по кругу

ТОМСКАЯ ОБЛАСТЬ

наблюдаемых видов экономической деятельности на 1 августа 2020 года составила 15831 тыс. рублей и по сравнению с 1 августа 2019 года увеличилась на 1613 тыс. рублей (на 11.3%), а по сравнению с 1 июля 2020 года уменьшилась на 1398 тыс. рублей (на 8.1%).

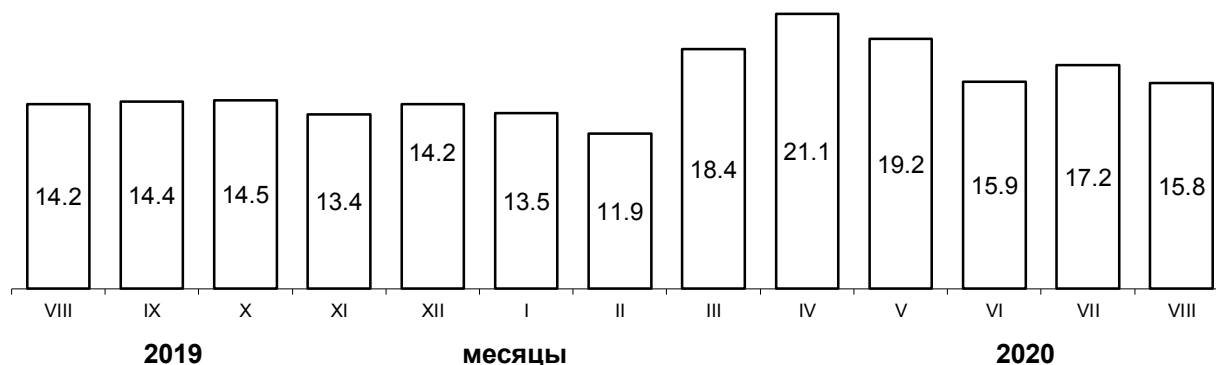
Динамика просроченной задолженности по заработной плате¹⁾

на начало месяца

	Просроченная задолженность по заработной плате		В том числе задолженность				Численность работников, перед которыми имеется просроченная задолженность по заработной плате, человек
	тыс. рублей	в % к предыдущему месяцу	из-за несвоевременного получения денежных средств из бюджетов всех уровней, тыс. рублей		из-за отсутствия собственных средств		
				тыс. рублей	в % к предыдущему месяцу	тыс. рублей	в % к предыдущему месяцу
2019							
январь	12614	78.9	-		12614	78.9	313
февраль	12545	99.5	-		12545	99.5	313
март	13986	111.5	-		13986	111.5	376
апрель	11855	84.8	-		11855	84.8	293
май	11619	98.0	-		11619	98.0	293
июнь	13220	113.8	-		13220	113.8	358
июль	16753	126.7	-		16753	126.7	408
август	14218	84.9	-		14218	84.9	329
сентябрь	14350	100.9	-		14350	100.9	344
октябрь	14539	101.3	-		14539	101.3	346
ноябрь	13350	91.8	-		13350	91.8	293
декабрь	14236	106.6	-		14236	106.6	320
2020							
январь	13489	94.8	-		13489	94.8	293
февраль	11900	88.2	-		11900	88.2	306
март	18429	154.9	-		18429	154.9	364
апрель	21075	114.4	-		21075	114.4	359
май	19153	90.9	-		19153	90.9	358
июнь	15949	83.3	-		15949	83.3	276
июль	17229	108.0	-		17229	108.0	295
август	15831	91.9	-		15831	91.9	294

¹⁾ По кругу наблюдаемых видов экономической деятельности (без субъектов малого предпринимательства)

Динамика просроченной задолженности по заработной плате на 1 число месяца, млн. рублей



□ Общая сумма просроченной задолженности по заработной плате

ТОМСКАЯ ОБЛАСТЬ

Занятость и безработица

Безработица. К концу июля 2020 года в органах государственной службы занятости состояло на учёте 27704 незанятых трудовой деятельностью гражданина. Из них 25106 человек имели статус безработного. Уровень регистрируемой безработицы составил 4.64% от численности рабочей силы.

Динамика числа незанятых граждан, состоящих на учёте в службах занятости

на конец месяца

	Число незанятых граждан, состоящих на учёте в службе занятости, человек	из них имеют статус безработного		
		человек	в % к	
			предыдущему месяцу	соответствующему месяцу предыдущего года
2019				
Январь	8438	7028	100.0	89.8
Февраль	8693	7391	105.2	91.3
Март	8632	7533	101.9	94.2
Апрель	8131	7258	96.3	93.9
Май	7735	6646	91.6	89.7
Июнь	7430	6275	94.4	84.9
Июль	7120	5957	94.9	82.2
Август	7002	5809	97.5	81.9
Сентябрь	6421	5262	90.6	81.7
Октябрь	6463	5195	98.7	85.0
Ноябрь	6915	5686	109.5	85.9
Декабрь	6753	6102	107.3	86.8
2020				
Январь	7259	6142	100.7	87.4
Февраль	7519	6409	104.3	86.7
Март	7442	6498	101.4	86.3
Апрель	12440	9021	138.8	124.3
Май	18776	15839	175.6	в 2.4 р.
Июнь	23272	20851	131.6	в 3.3 р.
Июль	27704	25106	120.4	в 4.2 р.

Забастовки. В июле 2020 года случаев забастовок не зарегистрировано.

ДЕМОГРАФИЯ

Демографическая ситуация в январе-июне 2020 года в Томской области характеризовалась процессом естественной убыли населения, обусловленным превышением числа умерших над числом родившихся, о чем свидетельствуют следующие данные:

	Человек			На 1000 человек населения ¹⁾	
	январь-июнь 2020	январь-июнь 2019	прирост (+), снижение (-)	январь-июнь 2020	январь-июнь 2019
Родившихся	4766	5129	-363	8.9	9.6
Умерших	6178	6148	30	11.5	11.5
из них детей в возрасте до 1 года	22	25	-3	4.3 ²⁾	4.4 ²⁾
Естественный прирост (+), убыль (-)	-1412	-1019	-393	-2.6	-1.9
Браков	2119	2680	-561	4.0	5.0
Разводов	1622	2254	-632	3.0	4.2

¹⁾ Здесь и далее в разделе показатели месячной регистрации приведены в пересчете на год.

²⁾ На 1000 родившихся живыми.

³⁾ Сведения выгружены из Единого государственного реестра записей актов гражданского состояния (ЕГР ЗАГС). Данные за текущий год могут быть скорректированы.

В январе-июне 2020 года в сравнении с аналогичным периодом 2019 года рождаемость в Томской области уменьшилась на 7.1%.

Общий коэффициент рождаемости в январе-июне 2020 года составил 8.9 на 1000 человек населения.

В январе-июне 2020 года в целом по области на 100 человек родившихся приходилось 130 умерших (в 2019 году – 120).

В январе-июне 2020 года в сравнении с аналогичным периодом 2019 года смертность в области увеличилась на 0.5%.

Общий коэффициент смертности составил 11.5 на 1000 человек населения.

Естественный прирост населения в январе-июне 2020 года отмечался в Томском районе (46 человек). Для других территорий Томской области характерна естественная убыль населения.

Общие итоги миграции

	Январь-июнь 2020		Справочно январь-июнь 2019	
	человек	на 10 тыс. человек населения	человек	на 10 тыс. человек населения
Миграция - всего				
прибывшие	12466	232.5	17450	326.5
выбывшие	15671	292.2	17183	321.5
миграционный прирост (+), снижение (-)	-3205	-59.7	267	5.0
в том числе:				
в пределах России				

ТОМСКАЯ ОБЛАСТЬ

	Январь-июнь 2020		Справочно январь-июнь 2019	
	человек	на 10 тыс. человек населения	человек	на 10 тыс. человек населения
прибывшие	9587	178.8	13705	256.5
выбывшие	12480	232.7	15786	295.4
миграционный прирост (+), снижение (-)	-2893	-53.9	-2081	-38.9
внутрирегиональная:				
прибывшие	6471	120.7	9277	173.6
выбывшие	6471	120.7	9277	173.6
миграционный прирост (+), снижение (-)	-	-	-	-
межрегиональная:				
прибывшие	3116	58.1	4428	82.9
выбывшие	6009	112.1	6509	121.8
миграционный прирост (+), снижение (-)	-2893	-54.0	-2081	-38.9
международная миграция				
прибывшие	2879	53.7	3745	70.1
выбывшие	3191	59.5	1397	26.1
миграционный прирост (+), снижение (-)	-312	-5.8	2348	44.0
в том числе:				
с государствами- участниками СНГ				
прибывшие	2760	51.5	3387	63.4
выбывшие	3022	56.4	1332	24.9
миграционный прирост (+), снижение (-)	-262	-4.9	2055	38.5
со странами дальнего зару- бежья				
прибывшие	119	2.2	358	6.7
выбывшие	169	3.2	65	1.2
миграционный прирост (+), снижение (-)	-50	-1.0	293	5.5

Временно исполняющий
обязанности руководителя Томскстата

Н.И.Силаев

МЕТОДОЛОГИЧЕСКИЕ ПОЯСНЕНИЯ

ПРОМЫШЛЕННОЕ ПРОИЗВОДСТВО

Индекс производства - относительный показатель, характеризующий изменение масштабов производства в сравниваемых периодах. Различают индивидуальные и сводные индексы производства. Индивидуальные индексы отражают изменение выпуска одного продукта и исчисляются как отношение объемов производства данного вида продукта в натурально-вещественном выражении в сравниваемых периодах. Сводный индекс производства характеризует совокупные изменения производства всех видов продукции и отражает изменение создаваемой в процессе производства стоимости в результате изменения только физического объема производимой продукции. Для исчисления сводного индекса производства индивидуальные индексы по конкретным видам продукции поэтапно агрегируются в индексы по видам деятельности, подгруппам, группам, подклассам, классам, подразделам и разделам ОКВЭД2.

Индекс промышленного производства - агрегированный индекс производства по видам деятельности "Добыча полезных ископаемых", "Обрабатывающие производства", "Обеспечение электрической энергией, газом и паром; кондиционирование воздуха", "Водоснабжение; водоотведение, организация сбора и утилизации отходов, деятельность по ликвидации загрязнений" исчисляется на основе данных о динамике производства важнейших товаров-представителей (в натуральном или стоимостном выражении). В качестве весов используется структура валовой добавленной стоимости по видам экономической деятельности 2018 года.

СЕЛЬСКОЕ И ЛЕСНОЕ ХОЗЯЙСТВО

Объем производства продукции сельского хозяйства всеми сельхозпроизводителями (сельхозорганизации, крестьянские (фермерские) хозяйства, индивидуальные предприниматели, хозяйства населения) формируется как объем производства готовой продукции растениеводства и животноводства и изменение стоимости незавершенного производства продукции растениеводства и животноводства по видам деятельности "Растениеводство", "Животноводство".

Индекс производства продукции сельского хозяйства - относительный показатель, характеризующий изменение объема производства сельскохозяйственной продукции в сравниваемых периодах. Различают индивидуальные и сводные индексы производства. Индивидуальные индексы отражают изменение производства одного продукта и исчисляются как отношение объемов производства данного вида продукции в натуральном выражении в сравниваемых периодах. Сводный индекс производства характеризует совокупные изменения производства всех видов продукции в результате изменения только физического объема производимой продукции.

Индекс производства продукции сельского хозяйства - агрегированный индекс производства продукции растениеводства и животноводства. Для исчисления индекса производства продукции сельского хозяйства к соответствующему периоду предыдущего года используется показатель ее объема в сопоставимых ценах предыдущего года.

Данные о поголовье сельскохозяйственных животных, производстве и реализации основных сельскохозяйственных продуктов по всем сельхозпроизводителям определяются: по сельскохозяйственным организациям - на основании сведений форм федерального статистического наблюдения (по субъектам малого предпринимательства - с применением выборочного метода наблюдения); по хозяйствам населения, крестьянским (фермерским) хозяйствам и индивидуальным предпринимателям - по материалам выборочных обследований.

ТОМСКАЯ ОБЛАСТЬ

Производство скота и птицы на убой (в живом весе) включает проданные сельхозпроизводителями скот и птицу для забоя на мясо, а также забитые в сельскохозяйственных организациях, крестьянских (фермерских) хозяйствах, у индивидуальных предпринимателей, в хозяйствах населения.

Производство молока характеризуется фактически надоем сырым коровьим, козьим, овечьим, кобыльим и буйволиным молоком. Молоко, высосанное молодняком при подсосном его содержании, в продукцию не включается.

Производство яиц включает их сбор от всех видов сельскохозяйственной птицы, в том числе и яйца, пошедшие на воспроизводство птицы (инкубация и др.).

СТРОИТЕЛЬСТВО

Объем работ, выполненных по виду деятельности "Строительство" - это строительные работы, выполненные организациями собственными силами на основании договоров и (или) контрактов, заключаемых с заказчиками, а также работы, выполненные хозяйственным способом. В стоимость этих работ включаются работы по строительству новых объектов, капитальному и текущему ремонту, реконструкции жилых и нежилых зданий и инженерных сооружений.

Данные приводятся с учетом объемов, выполненных субъектами малого предпринимательства, и объема работ, не наблюдаемых прямыми статистическими методами в строительстве.

Индекс физического объема работ, выполненных по виду деятельности "Строительство", рассчитан в сопоставимых ценах.

Общая площадь жилых помещений во введенных в эксплуатацию жилых и нежилых зданиях, жилых домах определяется как сумма площадей всех частей жилых помещений, включая площадь помещений вспомогательного использования, предназначенных для удовлетворения гражданами бытовых и иных нужд, связанных с их проживанием в жилом помещении, площадей лоджий, балконов, веранд, террас, подсчитываемых с соответствующими понижающими коэффициентами, а также жилых и подсобных помещений в построенных населением индивидуальных жилых домах. К помещениям вспомогательного использования относятся кухни, передние, холлы, внутриквартирные коридоры, ванные или душевые, туалеты, кладовые или хозяйственные встроенные шкафы. В домах-интернатах для престарелых и инвалидов, ветеранов, специальных домах для одиноких престарелых, детских домах к подсобным помещениям относятся столовые, буфеты, клубы, читальни, спортивные залы, приемные пункты бытового обслуживания и медицинского обслуживания.

ТРАНСПОРТ

Объем перевозок (погрузка) грузов - количество грузов в тоннах, перевезенных автомобильным транспортом организаций всех видов экономической деятельности.

Грузооборот транспорта - объем работы автомобильного транспорта организаций всех видов экономической деятельности по перевозкам грузов. Единицей измерения является тонно-километр, т.е. перемещение 1 тонны груза на 1 километр. Исчисляется суммированием произведений массы перевезенных грузов каждой перевозки в тоннах на расстояние перевозки в километрах.

Пассажиروоборот транспорта общего пользования - объем работы транспорта по перевозкам пассажиров, включая оценку перевозок пассажиров, пользующихся правом бесплатного проезда. Единицей измерения является пассажиро-километр, т.е. перемещение одного пассажира на 1 километр. Исчисляется суммированием произведений количества пассажиров каждой перевозки на расстояние перевозки в километрах.

МЕТОДОЛОГИЧЕСКИЕ ПОЯСНЕНИЯ

Транспорт общего пользования - транспорт, осуществляющий общедоступное транспортное обслуживание населения.

Пассажирооборот транспорта - объем работы по перевозке пассажиров по маршрутам регулярных перевозок. Данные приводятся без учета работы заказных автобусов (единичные перевозки по маршруту, определяемому заказчиком, юридическим или физическим лицом: перевозки туристско-экскурсионными автобусами, специальные автобусные перевозки (школьные, вахтовые, доставка работников на коммерческой основе на производственные объекты, удаленные от общих линий городского пассажирского транспорта, в отдаленных районах сельской местности и т.п.).

РОЗНИЧНАЯ ТОРГОВЛЯ

Оборот розничной торговли - выручка от продажи товаров населению для личного потребления или использования в домашнем хозяйстве за наличный расчет или оплаченных по кредитным карточкам, расчетным чекам банков, по перечислениям со счетов вкладчиков, по поручению физического лица без открытия счета, посредством платежных карт (электронных денег).

Стоимость товаров, проданных (отпущенных) отдельным категориям населения со скидкой, или полностью оплаченных органами социальной защиты, включается в оборот розничной торговли в полном объеме. В оборот розничной торговли не включается стоимость товаров, проданных (отпущенных) из розничной торговой сети юридическим лицам (в том числе организациям социальной сферы, спецпотребителям и т.п.) и индивидуальным предпринимателям, и оборот общественного питания.

Оборот розничной торговли включает данные как по организациям, для которых эта деятельность является основной, так и по организациям других видов деятельности, осуществляющим продажу товаров населению через собственные торговые заведения, или с оплатой через свою кассу. Оборот розничной торговли также включает стоимость товаров, проданных населению индивидуальными предпринимателями и физическими лицами на розничных рынках и ярмарках.

Оборот розничной торговли формируется по данным сплошного федерального статистического наблюдения за организациями, не относящимися к субъектам малого предпринимательства, которые проводятся с месячной периодичностью, ежеквартальных выборочных обследований малых предприятий розничной торговли (за исключением микропредприятий), розничных рынков, а также ежегодных выборочных обследований индивидуальных предпринимателей и микропредприятий с распространением полученных данных на генеральную совокупность объектов наблюдения.

Оборот розничной торговли приводится в фактических продажных ценах, включающих торговую наценку, налог на добавленную стоимость и аналогичные обязательные платежи.

РЫНОК ПЛАТНЫХ УСЛУГ НАСЕЛЕНИЮ

Объем платных услуг населению представляет собой денежный эквивалент объема услуг, оказанных резидентами российской экономики (юридическими лицами и гражданами, занимающимися предпринимательской деятельностью без образования юридического лица) гражданам Российской Федерации, а также гражданам других государств (нерезидентам), потребляющим те или иные услуги на территории Российской Федерации. Этот показатель формируется в соответствии с методологией формирования официальной статистической информации об объеме платных услуг населению в разрезе видов услуг, утвержденной приказом Росстата от 29.09.2017г. № 643 на основании данных форм федерального статистического наблюдения и оценки ненаблюдаемой деятельности на рынке услуг.

ТОМСКАЯ ОБЛАСТЬ

Данные об объеме платных услуг населению в распределении по видам приведены в соответствии с Общероссийским классификатором продукции по видам экономической деятельности.

ОПТОВАЯ ТОРГОВЛЯ

Оборот оптовой торговли - выручка от реализации товаров, приобретенных ранее на стороне в целях перепродажи юридическим лицам и индивидуальным предпринимателям для профессионального использования (переработки или дальнейшей продажи).

Оборот оптовой торговли приводится в фактических продажных ценах, включающих торговую наценку, налог на добавленную стоимость, акциз, экспортную пошлину, таможенные сборы и аналогичные обязательные платежи. Сумма вознаграждения комиссионеров (поверенных, агентов) отражается по фактической стоимости, включая НДС.

Оборот оптовой торговли включает данные по организациям с основным видом экономической деятельности "оптовая торговля, включая торговлю через агентов, кроме торговли автотранспортными средствами и мотоциклами" и по организациям других видов деятельности, осуществляющих оптовую торговлю.

Оборот оптовой торговли формируется по данным сплошного федерального статистического наблюдения за организациями (предприятиями), не относящимися к субъектам малого предпринимательства, выборочного обследования малых предприятий оптовой торговли (кроме микропредприятий), которые проводятся с месячной периодичностью, а также ежегодных выборочных обследований микропредприятий и индивидуальных предпринимателей с распространением полученных по выборочным обследованиям данных на генеральную совокупность объектов наблюдения.

Кроме того, в соответствии с требованиями системы национальных счетов, оборот оптовой торговли досчитывается на объемы деятельности, не наблюдаемой прямыми статистическими методами.

Динамика оборота оптовой торговли формируется с учетом индекса-дефлятора, при расчете которого используется годовая структура оборота оптовой торговли, индексы потребительских цен на отдельные виды товаров, индексы цен производителей промышленных товаров, индексы цен на приобретенные организациями отдельные виды товаров, индекс цен приобретения отдельных видов зерна, а также индексы средних фактических экспортных цен на отдельные топливно-энергетические товары (Методологические положения по расчету индекса-дефлятора оборота оптовой торговли организаций оптовой торговли, утвержденные приказом Росстата от 30.04.2013 № 172).

Объемы оборота оптовой торговли ежеквартально уточняются по результатам выборочного обследования малых предприятий (кроме микропредприятий). Ежегодно (в марте текущего года) по данным годовых форм федерального статистического наблюдения уточняются объемы оборота оптовой торговли за все периоды предыдущего года, его динамика и годовая структура. При уточнении динамики оборота оптовой торговли используется индекс-дефлятор, откорректированный с учетом обновленной годовой структуры оборота оптовой торговли.

ИНСТИТУЦИОНАЛЬНАЯ СТРУКТУРА ПРОИЗВОДСТВА

Статистический учет организаций и индивидуальных предпринимателей осуществляется органами государственной статистики с 1992г. на основе сведений об их государственной регистрации. В соответствии с постановлением Правительства Российской Федерации от 17.05.2002г. № 319 государственную регистрацию юридических лиц и индивидуальных предпринимателей осуществляют территориальные органы ФНС России.

Группировка хозяйствующих субъектов осуществляется по коду вида деятельности Общероссийского классификатора видов экономической деятельности (ОКВЭД), заявленному организациями и индивидуальными предпринимателями при государственной регистрации в качестве основного вида деятельности.

ИНВЕСТИЦИИ

(публикуется в докладах № 1,4,7,10)

Инвестиции в основной капитал - совокупность затрат, направленных на строительство, реконструкцию (включая расширение и модернизацию) объектов, которые приводят к увеличению их первоначальной стоимости, приобретение машин, оборудования, транспортных средств, производственного и хозяйственного инвентаря, бухгалтерский учет которых осуществляется в порядке, установленном для учета вложений во внеоборотные активы, инвестиции в объекты интеллектуальной собственности; культивируемые биологические ресурсы.

Данные об инвестициях в основной капитал приведены с учетом инвестиционной деятельности субъектов малого предпринимательства и досчетов объема инвестиций, не наблюдаемых прямыми статистическими методами.

В состав инвестиций в основной капитал включены затраты, осуществленные за счет денежных средств граждан и юридических лиц, привлеченных организациями-застройщиками для долевого строительства.

Затраты на приобретение объектов незавершенного строительства и основных средств на вторичном рынке в объеме инвестиций в основной капитал не учитываются.

Распределение инвестиций в основной капитал по видам экономической деятельности осуществляется в соответствии с классификатором ОКВЭД2, исходя из той сферы деятельности, в рамках которой будут функционировать создаваемые или приобретаемые основные фонды.

Инвестиции в основной капитал учитываются без налога на добавленную стоимость.

Инвестиции в здания (кроме жилых) и сооружения - расходы на строительство зданий и сооружений, которые складываются из выполненных строительных работ и приходящихся на них прочих капитальных затрат. При этом в затраты на строительство зданий включается стоимость оборудования и коммуникаций внутри здания, необходимых для его эксплуатации.

Инвестиции в жилые здания и помещения - затраты на строительство жилых помещений, зданий или частей зданий, используемых полностью или главным образом как места проживания: входящих в жилищный фонд (общего назначения, общежития, спальные корпуса школ - интернатов, детских домов, дома для престарелых и инвалидов) и не входящих в жилищный фонд (дома щитовые, садовые дома, помещения контейнерного типа жилые, вагоны-дома передвижные, помещения, приспособленные под жилье (такие как вагоны и кузова железнодорожных вагонов, суда и другие подсобные объекты)).

Инвестиции на улучшение земель - затраты на мелиоративные работы; затраты на проведение культуртехнических работ на землях, не требующих осушения; террасирование крутых склонов; капитальные вложения на коренное улучшение земель; расчистку земельных участков, рекультивацию земли, изменение рельефа (планировку территории), расходы, связанные с предотвращением затопления, расходы, связанные с передачей прав собственности на землю.

Инвестиции в машины, оборудование, транспортные средства - затраты на приобретение машин, транспортных средств, оборудования, производственного и хозяйственного инвентаря, а также затраты на монтаж оборудования на месте его постоянной эксплуатации, проверку и испытание качества монтажа.

ТОМСКАЯ ОБЛАСТЬ

Инвестиции в объекты интеллектуальной собственности включают: затраты на научно-исследовательские, опытно-конструкторские и технологические работы, расходы на разведку недр и оценку запасов полезных ископаемых, затраты на создание и приобретение компьютерного программного обеспечения и баз данных, затраты на создание и приобретение произведений развлекательного жанра, литературы и искусства.

ЦЕНЫ

Индекс потребительских цен и тарифов на товары и услуги (ИПЦ) характеризует изменение во времени общего уровня цен и тарифов на товары и услуги, приобретаемые населением для непроизводственного потребления. Измеряет отношение стоимости фиксированного перечня товаров и услуг в ценах текущего периода к его стоимости в ценах предыдущего периода.

Индекс потребительских цен рассчитывается на базе данных регистрации цен на 509 видов товаров (услуг)-представителей, которая осуществляется 21-25 числа каждого месяца.

Базовый индекс потребительских цен (БИПЦ) исключает изменения цен на отдельные товары и услуги, подверженные влиянию факторов, которые носят административный, а также сезонный характер.

Стоимость фиксированного набора потребительских товаров и услуг для межрегиональных сопоставлений покупательной способности населения исчисляется на основе единых, установленных в целом по России, условных объемов потребления товаров и услуг, а также средних цен на них по Томской области. В состав набора включены 83 наименования товаров и услуг, в том числе 30 видов продовольственных товаров, 41 вид непродовольственных товаров и 12 видов услуг.

Стоимость условного (минимального) набора продуктов питания отражает межрегиональную дифференциацию уровней потребительских цен на продукты питания, входящие в него. При ее расчете используются единые, установленные в целом по России, условные объемы потребления продуктов питания и средние потребительские цены на них по Томской области (публикуется в докладах № 3,6,9,12)

Индексы цен на первичном и вторичном рынках жилья рассчитываются на основе зарегистрированных цен на вновь построенные квартиры и на квартиры функционирующего жилого фонда, находящиеся в собственности, если они являются объектами совершения рыночных сделок.

Наблюдение ведется по выборочному кругу организаций, осуществляющих операции с недвижимостью в отдельных городах Томской области. При регистрации цен на квартиры учитываются их количественные и качественные характеристики.

Индекс цен производителей промышленных товаров рассчитывается на основании регистрации цен на товары (услуги)-представители в базовых организациях. Цены производителей представляют собой фактически сложившиеся на момент регистрации цены указанных организаций на произведенные и отгруженные товары (оказанные услуги), предназначенные для реализации на внутреннем рынке (без косвенных товарных налогов - налога на добавленную стоимость, акциза и т.п.).

Рассчитанные по товарам (услугам)-представителям индексы цен производителей последовательно агрегируются в индексы цен соответствующих видов, групп, классов, разделов экономической деятельности. В качестве весов используются данные об объеме отгрузки в стоимостном выражении за базисный период.

Индекс цен производителей промышленных товаров - сводный показатель, агрегированный по видам деятельности "Добыча полезных ископаемых", "Обрабатывающие производства", "Обеспечение электрической энергией, газом и паром; кондиционирование возду-

ха", "Водоснабжение; водоотведение, организация сбора и утилизации отходов, деятельность по ликвидации загрязнений".

Индексы цен на приобретенные промышленными организациями отдельные виды товаров рассчитываются на основании регистрации цен на товары-представители по установленной номенклатуре. Средняя цена приобретения включает, помимо цены производства, налог на добавленную стоимость, акциз, транспортные, сбытовые, посреднические и другие расходы. Построение индексов цен приобретения осуществляется по сопоставимому кругу видов товаров в отчетном и базисном периоде и предусматривает систему взвешивания на основе данных о количестве приобретенной продукции за предыдущий год.

Индекс цен производителей сельскохозяйственной продукции исчисляется на основании регистрации в отобранных для наблюдения сельскохозяйственных организациях цен на основные виды товаров-представителей, реализуемых заготовительным, перерабатывающим организациям, на рынке, через собственную торговую сеть, населению непосредственно с транспортных средств, на ярмарках, биржах, аукционах, организациям, коммерческим структурам и т.п. Цены производителей сельскохозяйственной продукции приводятся с учетом надбавок и скидок за качество реализованной продукции без расходов на транспортировку, экспедирование, погрузку и разгрузку продукции, а также без налога на добавленную стоимость.

Сводный индекс цен на продукцию (затраты, услуги) инвестиционного назначения рассчитывается как агрегированный показатель из индексов цен производителей на строительную продукцию, приобретения машин и оборудования инвестиционного назначения и на прочую продукцию (затраты, услуги) инвестиционного назначения, взвешенных по доле этих элементов в общем объеме инвестиций в основной капитал.

Индекс цен производителей на строительную продукцию формируется из индексов цен на строительно-монтажные работы и на прочие затраты, включенные в сводный сметный расчет строительства, взвешенных по доле этих элементов в общем объеме инвестиций в жилища, здания и сооружения. Расчет индекса цен на строительно-монтажные работы проводится на основе данных формы отчетности о ценах на материалы, детали и конструкции, приобретенные базовыми подрядными организациями, а также на базе технологических моделей, разработанных по видам экономической деятельности с учетом территориальных особенностей строительства.

Индекс цен приобретения машин и оборудования инвестиционного назначения исчисляется по данным об изменении цен производителей этого оборудования, а также транспортных расходов, ставки налога на добавленную стоимость и других расходов.

Индекс цен на прочую продукцию (затраты, услуги) инвестиционного назначения определяется из индексов цен на основные составляющие этих работ (проектно-изыскательские работы, затраты на разведочное бурение, на формирование рабочего, продуктивного и племенного стада и другие затраты).

Индекс тарифов на грузовые перевозки характеризует изменение фактически действующих тарифов на грузовые перевозки за отчетный период без учета изменения за этот период структуры перевезенных грузов по разнообразным признакам: по виду и размеру отправки груза, скорости доставки, расстоянию перевозки, территории перевозки, типу подвижного состава, степени использования его грузоподъемности и др.

Сводный индекс тарифов на грузовые перевозки всеми видами транспорта рассчитывается исходя из индексов тарифов на перевозку грузов отдельными видами транспорта (железнодорожным, трубопроводным, морским, внутренним водным, автомобильным, воздушным), взвешенных на объемы доходов от перевозки грузов соответствующим видом транспорта за базисный период. По каждому виду транспорта регистрируются тарифы на услуги-представители. За услугу-представитель принимается перевозка одной тонны мас-

ТОМСКАЯ ОБЛАСТЬ

сового груза определенным видом транспорта на фиксированное расстояние. Регистрация тарифов осуществляется в выборочной совокупности транспортных организаций.

Индекс тарифов на услуги связи для юридических лиц характеризует общее изменение тарифов на услуги связи для различных категорий пользователей (бюджетных и коммерческих организаций).

ФИНАНСЫ

Бюджет - форма образования и расходования денежных средств, предназначенных для финансового обеспечения задач и функций государства и местного самоуправления.

Бюджет субъекта Российской Федерации (региональный бюджет) и бюджет территориального государственного внебюджетного фонда предназначены для исполнения расходных обязательств субъекта Российской Федерации.

Консолидированный бюджет субъекта Российской Федерации образуют бюджет субъекта Российской Федерации и свод бюджетов муниципальных образований, входящих в состав субъекта Российской Федерации (без учета межбюджетных трансфертов между этими бюджетами).

Доходы бюджета - поступающие в бюджет денежные средства, за исключением средств, являющихся в соответствии с Бюджетным кодексом Российской Федерации источниками финансирования дефицита бюджета.

Расходы бюджета - выплачиваемые из бюджета денежные средства, за исключением средств, являющихся в соответствии с Бюджетным кодексом Российской Федерации источниками финансирования дефицита бюджета.

Дефицит бюджета - превышение расходов бюджета над его доходами.

Профицит бюджета - превышение доходов бюджета над его расходами.

Налог - обязательный, индивидуально безвозмездный платеж, взимаемый с организаций и физических лиц в форме отчуждения принадлежащих им на праве собственности, хозяйственного ведения или оперативного управления денежных средств в целях финансового обеспечения деятельности государства и (или) муниципальных образований.

Сбор - обязательный взнос, взимаемый с организаций и физических лиц, уплата которого является одним из условий совершения в отношении плательщиков сборов государственными органами, органами местного самоуправления, иными уполномоченными органами и должностными лицами юридически значимых действий, включая предоставление определенных прав или выдачу разрешений (лицензий), либо уплата которого обусловлена осуществлением в пределах территории, на которой введен сбор, отдельных видов предпринимательской деятельности.

Федеральные налоги и сборы - налоги и сборы, устанавливаемые Налоговым кодексом Российской Федерации и обязательные к уплате на всей территории Российской Федерации.

Региональные налоги - налоги, устанавливаемые Налоговым кодексом Российской Федерации и законами субъектов Российской Федерации о налогах и обязательные к уплате на территориях соответствующих субъектов Российской Федерации.

Местные налоги и сборы - налоги и сборы, устанавливаемые Налоговым кодексом Российской Федерации и нормативными правовыми актами представительных органов муниципальных образований о налогах и сборах и обязательные к уплате на территориях соответствующих муниципальных образований.

Специальные налоговые режимы предусматривают особый порядок определения элементов налогообложения, а также освобождение от обязанности по уплате отдельных

МЕТОДОЛОГИЧЕСКИЕ ПОЯСНЕНИЯ

налогов и сборов и применяются в случаях и порядке, которые предусмотрены Налоговым кодексом Российской Федерации и иными актами законодательства о налогах и сборах.

К налогам со специальным налоговым режимом относятся: единый налог на вмененный доход для отдельных видов деятельности, единый сельскохозяйственный налог, налоги и платежи, взимаемые в связи с применением упрощенной системы налогообложения, системы налогообложения при выполнении соглашений о разделе продукции, патентной системы налогообложения.

Сальдированный финансовый результат (прибыль (+) убыток (-)) - конечный финансовый результат, выявленный на основании бухгалтерского учета всех хозяйственных операций организаций, представляет собой сумму сальдированного финансового результата (прибыль (+), убыток (-)) от продажи товаров, продукции (работ, услуг), основных средств, иного имущества организаций и прочих доходов, уменьшенных на сумму прочих расходов.

Темпы изменения сальдированного финансового результата отчетного периода по сравнению с соответствующим периодом предыдущего года рассчитаны по сопоставимому кругу организаций; с учетом корректировки данных соответствующего периода предыдущего года, исходя из изменений учетной политики, законодательных актов и др. в соответствии с методологией бухгалтерского учета. Прочерк означает, что в одном или обоих сопоставляемых периодах был получен отрицательный сальдированный финансовый результат.

Суммарная задолженность по обязательствам - кредиторская задолженность и задолженность по кредитам банков и займам.

Кредиторская задолженность - задолженность по расчетам с поставщиками и подрядчиками за поступившие материальные ценности, выполненные работы и оказанные услуги, в том числе задолженность, обеспеченная векселями выданными; задолженность по расчетам с дочерними и зависимыми обществами по всем видам операций; с рабочими и служащими по оплате труда, представляющая собой начисленные, но не выплаченные суммы оплаты труда; задолженность по отчислениям на государственное социальное страхование, пенсионное обеспечение и медицинское страхование работников организации, задолженность по всем видам платежей в бюджет и внебюджетные фонды; задолженность организации по платежам по обязательному и добровольному страхованию имущества и работников организации и другим видам страхования, в которых организация является страхователем; авансы полученные, включающие сумму полученных авансов от сторонних организаций по предстоящим расчетам по заключенным договорам, а также штрафы, пени и неустойки, признанные организацией или по которым получены решения суда (арбитражного суда) или другого органа, имеющего в соответствии с законодательством Российской Федерации право на принятие решения об их взыскании, и отнесенные на финансовые результаты организации, непогашенные суммы заемных средств, подлежащие погашению в соответствии с договорами.

Дебиторская задолженность - задолженность по расчетам с покупателями и заказчиками за товары, работы и услуги, в том числе задолженность, обеспеченная векселями полученными; задолженность по расчетам с дочерними и зависимыми обществами; суммы уплаченных другим организациям авансов по предстоящим расчетам в соответствии с заключенными договорами; задолженность по расчетам с прочими дебиторами, включающая в себя задолженность финансовых и налоговых органов (в том числе по переплате по налогам, сборам и прочим платежам в бюджет); задолженность работников организации по предоставленным им ссудам и займам за счет средств этой организации или кредита (ссуды на индивидуальное и кооперативное жилищное строительство, приобретение и благоустройство садовых участков, беспроцентные ссуды молодым семьям на улучшение жилищных условий или обзаведение домашним хозяйством и др.); задолженность подотчетных лиц; поставщиков по недостачам товарно-материальных ценностей, обнаруженным при приемке; задолженность по государственным заказам, федеральным программам за поставленные товары, работы и услуги, а также штрафы, пени и неустойки, признанные долж-

ТОМСКАЯ ОБЛАСТЬ

ником, или по которым получены решения суда (арбитражного суда) или другого органа, имеющего в соответствии с законодательством Российской Федерации право на принятие решения об их взыскании, и отнесенные на финансовые результаты организации.

УРОВЕНЬ ЖИЗНИ НАСЕЛЕНИЯ

Расчет показателей **денежных доходов и расходов населения** производится в соответствии с Методологическими положениями по расчету показателей денежных доходов и расходов населения, утвержденными приказом Росстата от 2 июля 2014 г. № 465 с изменениями от 20 ноября 2018 г. № 680. Информация публикуется ежеквартально в соответствии с изменениями, внесенными в Федеральный план статистических работ распоряжением Правительства Российской Федерации от 20 марта 2019 г. № 469-р.

Денежные доходы и расходы населения исчисляются на основе информации, собираемой органами государственной статистики, а также министерствами и ведомствами. При отсутствии ряда показателей в необходимые сроки (это касается в основном банковских данных) производится их оценка.

При публикации объема денежных доходов и расходов населения за отчетный месяц производится уточнение предварительных показателей за предыдущий период. Пересмотр месячных и квартальных данных осуществляется по итогам разработки годового баланса денежных доходов и расходов населения.

Денежные доходы населения включают доходы лиц, занятых предпринимательской деятельностью, выплаченную заработную плату (начисленную заработную плату, скорректированную на изменение задолженности) наемных работников, социальные выплаты (пенсии, пособия, стипендии и другие выплаты), доходы от собственности в виде процентов по вкладам, ценным бумагам, дивидендов и другие доходы.

Среднедушевые денежные доходы исчисляются делением общей суммы денежных доходов на численность постоянного населения.

Реальные располагаемые денежные доходы - относительный показатель, характеризующий динамику располагаемых денежных доходов (денежные доходы за вычетом обязательных платежей) населения по сравнению с изменением цен на товары и услуги и исчисленный путем деления индекса номинального размера (т.е. фактически сложившегося в отчетном периоде) располагаемых денежных доходов населения на индекс потребительских цен за соответствующий временной период.

Величина прожиточного минимума в соответствии с Федеральным законом от 24 октября 1997г. № 134-ФЗ "О прожиточном минимуме в Российской Федерации" представляет собой стоимостную оценку потребительской корзины, а также обязательные платежи и сборы.

Величина прожиточного минимума определяется ежеквартально и устанавливается Правительством Российской Федерации - в целом по Российской Федерации; в порядке, установленном законами субъектов Российской Федерации, - в субъектах Российской Федерации.

Расчет величины прожиточного минимума соответствует порядку, введенному с 2013г. Федеральным законом от 3 декабря 2012г. № 233-ФЗ "О внесении изменений в Федеральный закон "О прожиточном минимуме в Российской Федерации". Согласно основным положениям указанного закона в составе потребительской корзины определяются: продукты питания - в натуральных показателях, непродовольственные товары и услуги - в соотношении со стоимостью продуктов питания (в объеме по 50% от стоимости продуктов питания).

Расчет стоимости потребительской корзины осуществляется согласно методическим рекомендациям по определению потребительской корзины для основных социально-

МЕТОДОЛОГИЧЕСКИЕ ПОЯСНЕНИЯ

демографических групп населения в субъектах Российской Федерации, утвержденным постановлением Правительства Российской Федерации от 28 января 2013г. № 54.

Среднемесячная номинальная заработная плата работников организаций исчисляется делением фонда начисленной заработной платы работников на среднесписочную численность работников и на количество месяцев в периоде.

В **фонд заработной платы** включаются начисленные суммы в денежной и неденежной формах за отработанное и неотработанное время, доплаты и надбавки, премии и единовременные поощрения, компенсационные выплаты, связанные с режимом работы и условиями труда, а также оплата питания и проживания, имеющая систематический характер.

Темпы роста (снижения) среднемесячной номинальной заработной платы рассчитываются по сопоставимой совокупности организаций отчетного и предыдущих периодов.

Реальная заработная плата характеризует покупательную способность заработной платы в отчетном периоде в связи с изменением цен на потребительские товары и услуги по сравнению с базисным периодом. Для этого рассчитывается индекс реальной заработной платы путем деления индекса номинальной заработной платы на индекс потребительских цен за один и тот же временной период.

Оценка среднемесячной заработной платы за текущий период производится расчетным путем на основании отчетных данных предыдущего периода, динамического ряда темпов изменения данных соответствующего периода в предыдущие годы. При получении отчетных данных ранее опубликованные оценочные данные о среднемесячной заработной плате корректируются.

Просроченной задолженностью по заработной плате считаются фактически начисленные работникам суммы заработной платы, но не выплаченные в срок, установленный коллективным договором или договором на расчетно-кассовое обслуживание, заключенным с банком. Число дней задержки считается, начиная со следующего дня после истечения этого срока.

С февраля 2017г. данные разрабатываются в соответствии с ОКВЭД2 по следующим видам экономической деятельности: растениеводство и животноводство, охота и предоставление соответствующих услуг в этих областях; лесозаготовки; рыболовство и рыбоводство; добыча полезных ископаемых; обрабатывающая промышленность; обеспечение электрической энергией, газом и паром; кондиционирование воздуха; водоснабжение; водоотведение, организация сбора и утилизации отходов, деятельность по ликвидации загрязнений; строительство; транспорт; управление недвижимым имуществом за вознаграждение и на договорной основе; научные исследования и разработки; образование; деятельность в области здравоохранения и социальных услуг; деятельность в области культуры, искусства, отдыха и развлечений, теле- и радиовещания.

ЗАНЯТОСТЬ И БЕЗРАБОТИЦА

Численность рабочей силы - лица в возрасте 15 лет и старше, которые в рассматриваемый период (обследуемую неделю) считаются занятыми или безработными.

Занятые - лица в возрасте 15 лет и старше, которые в обследуемую неделю выполняли любую деятельность (хотя бы один час в неделю), связанную с производством товаров или оказанием услуг за плату или прибыль. В численность занятых включаются также лица, временно отсутствовавшие на рабочем месте в течение короткого промежутка времени и сохранившие связь с рабочим местом во время отсутствия.

К **безработным** (в соответствии со стандартами Международной Организации Труда - МОТ) относятся лица в возрасте 15 лет и старше, которые в рассматриваемый период удовлетворяли одновременно следующим критериям: а) не имели работы (доходного занятия); б) занимались поиском работы в течение четырех недель, предшествующих обследуе-

ТОМСКАЯ ОБЛАСТЬ

мой неделе, т.е. обращались в государственную или коммерческую службы занятости, использовали или помещали объявления в СМИ и Интернете, непосредственно обращались к администрации организации или работодателю, использовали личные связи или предпринимали шаги к организации собственного дела (поиск земли, зданий, машин и оборудования, сырья, финансовых ресурсов, обращение за разрешениями, лицензиями и т.п.); в) были готовы приступить к работе в течение обследуемой недели. Обучающиеся в образовательных учреждениях, пенсионеры и инвалиды учитывались в качестве безработных, если они не имели работы, занимались поиском работы и были готовы приступить к ней.

Информация о численности рабочей силы, занятых и общей численности безработных (применительно к стандартам МОТ) подготавливается по материалам выборочных обследований рабочей силы (обследований населения по проблемам занятости) с ежемесячной периодичностью (по состоянию на вторую неделю). Обследование проводится во всех субъектах Российской Федерации на основе выборочного метода наблюдения с последующим распространением итогов на всю численность населения обследуемого возраста.

Безработные, зарегистрированные в государственных учреждениях службы занятости населения, - трудоспособные граждане, не имеющие работы и заработка (трудового дохода), проживающие на территории Российской Федерации, зарегистрированные в государственных учреждениях службы занятости населения по месту жительства в целях поиска подходящей работы, ищущие работу и готовые приступить к ней. Информация о численности безработных, получивших официальный статус в государственных учреждениях службы занятости населения, разрабатывается Департаментом труда и занятости населения Томской области.

Уровень безработицы - отношение численности безработных к численности рабочей силы (занятых и безработных), рассчитанное в процентах.

Уровень зарегистрированной безработицы - отношение численности безработных, зарегистрированных в государственных учреждениях службы занятости населения, к численности рабочей силы, в процентах. Расчет производится по данным Департаментом труда и занятости населения Томской области.

ДЕМОГРАФИЯ

Естественное движение населения - обобщенное название совокупности рождений и смертей, изменяющих численность населения так называемым естественным путем. К естественному движению населения относят также браки и разводы, хотя они не меняют численность населения, но учитываются в том же порядке, что и рождения и смерти.

Сведения о **рождениях, смертях, браках, разводах** получают на основании статистической разработки данных, содержащихся в записях актов о рождении, смерти, заключении и расторжении брака, составляемых органами записи актов гражданского состояния (далее ЗАГС). В число родившихся включены только родившиеся живыми.

Предварительные (помесячные) данные разрабатываются по дате регистрации события в органах ЗАГС без учета окончательных медицинских свидетельств о смерти. Годовые данные разрабатываются по дате свершения события с учетом запоздалой регистрации и окончательных медицинских свидетельств о смерти.

Источником информации о **причинах смерти** являются записи в медицинских свидетельствах о смерти, составляемых врачом относительно заболевания, несчастного случая, убийства, самоубийства и другого внешнего воздействия, послужившего причиной смерти, а также записи актов о смерти.

МЕТОДОЛОГИЧЕСКИЕ ПОЯСНЕНИЯ

С 1 января 2011г. разработка записей актов о смерти по причинам производится применительно к Краткой номенклатуре причин смерти 2010, основанной на Международной статистической классификации болезней и проблем, связанных со здоровьем, X пересмотра (1989г.).

В соответствии со статьей 13.1 Федерального закона "Об актах гражданского состояния" от 15.11.1997 № 143-ФЗ с 1 октября 2018г. был введен в действие Единый государственный реестр записей актов гражданского состояния (ЕГР ЗАГС). Согласно статье 13.2 указанного Федерального закона Росстат с 1 октября 2018г. получает сведения о государственной регистрации рождений, смертей, заключения и расторжения браков из данного реестра.

Коэффициенты естественного движения населения

Общие коэффициенты рождаемости и смертности - отношение соответственно числа родившихся (живыми) и числа умерших к среднегодовой численности населения. Исчисляются на 1000 человек населения.

Коэффициент естественного прироста - разность общих коэффициентов рождаемости и смертности.

Общие коэффициенты брачности и разводимости - отношение числа зарегистрированных браков и разводов к среднегодовой численности населения. Исчисляются на 1000 человек населения.

Коэффициенты смертности по причинам смерти - отношение числа умерших от указанных причин смерти к среднегодовой численности населения. Исчисляются на 100000 человек населения.

Коэффициент младенческой смертности исчисляется как сумма двух составляющих, первая из которых - отношение числа умерших в возрасте до одного года из поколения родившихся в том году, для которого вычисляется коэффициент, к общему числу родившихся в том же году; а вторая - отношение числа умерших в возрасте до одного года из поколения родившихся в предыдущем году, к общему числу родившихся в предыдущем году. Исчисляется на 1000 родившихся живыми.

Все коэффициенты приведены в пересчете на год.

Миграция

Данные о **миграции** получены в результате разработки поступающих от территориальных органов Министерства внутренних дел Российской Федерации документов статистического учета прибытий и выбытий. Листки статучета мигрантов составляются при регистрации и снятии с регистрационного учета населения по *месту жительства* и при регистрации по *месту пребывания* на срок 9 месяцев и более. Формирование числа выбывших осуществляется автоматически в процессе электронной обработки данных о миграции населения при перемещениях *в пределах Российской Федерации*, а также *по истечении срока пребывания* у мигрантов независимо от места прежнего жительства.

СОЦИАЛЬНО - ЭКОНОМИЧЕСКОЕ ПОЛОЖЕНИЕ ТОМСКОЙ ОБЛАСТИ

**Выпуск 7
Доклад**

Выпуск подготовил отдел сводных статистических работ
совместно с отделами
Территориального органа Федеральной службы государственной
статистики по Томской области

тел. 52 71 90

Томск, 21 августа 2020